

РЕКРЕАЦИОННЫЕ РЕСУРСЫ ЛУГАНЩИНЫ



**ПОСОБИЕ
ПО ГЕОГРАФИИ РОДНОГО КРАЯ**

МИНИСТЕРСТВО ОБРАЗОВАНИЯ И НАУКИ
ЛУГАНСКОЙ НАРОДНОЙ РЕСПУБЛИКИ

ГОСУДАРСТВЕННОЕ УЧРЕЖДЕНИЕ
ЛУГАНСКОЙ НАРОДНОЙ РЕСПУБЛИКИ
«НАУЧНО-МЕТОДИЧЕСКИЙ ЦЕНТР РАЗВИТИЯ ОБРАЗОВАНИЯ
ЛУГАНСКОЙ НАРОДНОЙ РЕСПУБЛИКИ»

РЕКРЕАЦИОННЫЕ РЕСУРСЫ ЛУГАНЩИНЫ

ПОСОБИЕ ПО ГЕОГРАФИИ РОДНОГО КРАЯ

Луганск
2017

Утверждено
Министерством образования и науки Луганской Народной Республики
(приказ №690 от 10.10.2017)

Рассмотрено
Научно-методическим советом
Государственного учреждения Луганской Народной Республики
«Научно-методический центр развития образования
Луганской Народной Республики»
(протокол №4 от 04.09.2017)

Составитель:

Пархомец И.Ю., учитель географии Государственного бюджетного образовательного учреждения Луганской Народной Республики «Луганский гуманитарно-экономический лицей-интернат», учитель-методист.

Общая редакция:

Чебаненко Т.П., методист отдела методики преподавания учебных дисциплин Государственного учреждения Луганской Народной Республики «Научно-методический центр развития образования Луганской Народной Республики».

Рецензент:

Сорокина Г.А., доктор педагогических наук, профессор, первый проректор Государственного образовательного учреждения высшего профессионального образования Луганской Народной Республики «Луганский Национальный университет имени Тараса Шевченко»;

Кицаева И.Б., учитель географии Государственного бюджетного образовательного учреждения «Лутугинский учебно-воспитательный комплекс общеобразовательная школа I-II ступеней», учитель-методист.

Рекреационные ресурсы Луганщины: пособие по географии родного края /
Сост. И.Ю.Пархомец. Под общ.ред. Т.П.Чебаненко. - Луганск, 2017. - 118 с.

Содержание

Введение.....	6
Раздел 1. Заповедники и заказники.....	11
1. Луганский природный заповедник.....	11
2. Ландшафтный заказник «Боково-Платово».....	15
3. Ландшафтный заказник «Первозвановский».....	17
4. Лесной заказник «Луганский».....	18
5. Заказник ландшафтный «Нагольный кряж».....	20
6. Заказник ландшафтный «Гремучий лес».....	21
7. Заказник ландшафтный «Миус-фронт».....	22
8. Ботанический заказник «Нагольчанский».....	24
9. Ботанический заказник «Кошарский».....	25
10. Зоологический заказник «Остров».....	26
11. Общезоологический заказник «Иллирийский».....	28
12. Общезоологический заказник «Перевальский».....	29
13. Общезоологический заказник «Суходольский».....	30
14. Ихтиологический заказник «Донецкий».....	32
Раздел 2. Геологические памятники природы.....	34
1. Бараньи лбы.....	34
2. Королевские скалы.....	35
3. Белореченские скалы «Долина каменных лиц».....	36
4. Скала «Аврора».....	37
5. Марьин утес.....	38
6. Комплексный памятник природы «Чивилкин бугор».....	39
7. Геологический памятник природы «Балка Кривенький яр».....	40
Раздел 3. Геолого-археологические объекты.....	42
1. Мергелева гряда.....	42
2. Великая краснодонская стена.....	43
3. Могила Мечетная.....	46
Раздел 4. Ботанические памятники природы.....	48
1. Урочище «Балка Плоская».....	48
2. Урочище Лбы.....	50
3. Анновский лес.....	51

4. Заповедное урочище «Дерезоватое».....	52
5. Ботанический памятник природы «Селезневская балка».....	53
6. Ботанический заказник «Куриный».....	54

Раздел 5. Водные объекты.....56

1. Исаковское водохранилище.....	56
2. Волнухинский карьер.....	57
3. Заповедное урочище «Беляевское».....	58
4. Ландшафтный заказник «Краснянское водохранилище».....	59
5. Луганское море.....	60
6. Первозвановское водохранилище.....	61
7. Грабовское водохранилище.....	62
8. Елизветовское водохранилище.....	63
9. Пруд Караван.....	64

Раздел 6. Памятники архитектуры.....66

1. Усадьба Мсциховского.....	66
2. Храм в честь Святого Александра Невского на территории усадьбы Мсциховского.....	68
3. Храм Александра Невского, село Иллирия.....	70
4. Свято-Петропавловский кафедральный собор, г. Луганск.....	71
5. Усадьба Юзбаша, г. Александровск.....	73
6. Свято-Николаевский храм, г. Стаханов.....	75
7. Дом С. М. Ильенко в Луганске – памятник архитектуры конца XIX века.....	77
8. Свято-Николаевский кафедральный собор, г. Алчевск.....	79
9. Особняк Федора Булацеля, г. Луганск.....	80
10. Дом Васнева, г. Луганск.....	83
11. Дом №7 по ул. Даля или Луганская водолечебница.....	85
12. Памятники архитектуры конца XVIII века в селе Веселая Гора.....	87

Раздел 7. Парки-памятники садово-паркового искусства.....91

1. Парк-памятник садово-паркового искусства «Селезневский парк» усадьбы Мсциховского.....	91
2. Парк культуры и отдыха имени 1 Мая, г. Луганск.....	92
3. Парк культуры и отдыха имени Горького, г. Луганск.....	96
4. Сквер Революции, г. Луганск.....	100
5. Сквер культуры и отдыха имени Молодой Гвардии, г. Луганск.....	102

6. Парк-музей каменных скульптур.....	105
7. Парк и мемориальный комплекс славы «Острая могила».....	107
8. Александровский парк, посёлок Пролетарский, г.Ровеньки.....	109
9. Парк-памятник садово-паркового искусства местного значения «Парк «Дружба», г. Антрацит.....	110
10. Парк-памятник садово-паркового искусства местного значения «Парк имени Победы», г. Антрацит.....	110
11. Сквер имени Героев Великой Отечественной войны, г. Луганск.....	112
Заключение.....	115
Список литературы.....	116

Введение

Рекреационные ресурсы — это ресурсы всех видов, которые могут использоваться для удовлетворения потребностей населения в отдыхе и туризме. Рекреация в переводе с латинского означает «восстановление».

В современном понимании «рекреация» — отдых, восстановление сил человека, израсходованных в процессе труда.

К рекреационным ресурсам относятся:

- природные комплексы и их компоненты (рельеф, климат, водоемы, растительность, животный мир);
- культурно-исторические достопримечательности;
- экономический потенциал территории, включающий инфраструктуру, трудовые ресурсы.

На основе рекреационных ресурсов возможна организация отраслей хозяйства, специализирующихся на рекреационном обслуживании.

Рекреационные ресурсы — это совокупность элементов природных, природно-технических и социально-экономических геосистем, которые при соответствующем развитии производительных сил могут быть использованы для организации рекреационного хозяйства. Рекреационные ресурсы кроме природных объектов включают любые виды вещества, энергии, информации, являющиеся основой функционирования, развития, стабильного существования рекреационной системы. Рекреационные ресурсы являются одной из предпосылок формирования отдельной отрасли хозяйства — рекреационного хозяйства.

Рекреационное хозяйство — это совокупность средств размещения рекреантов (гостиницы, санатории, дома отдыха, дачи и др.), средств транспорта, объектов общественного питания, объектов и средств отдыха и лечения, объектов познавательного, делового, оздоровительного и иного назначения, организаций, осуществляющих рекреационную деятельность и предоставляющих рекреационные услуги.

Туризм — это временные выезды (путешествия) людей в другую страну или местность, отличную от места постоянного жительства на срок от 24 часов до 6 месяцев в течение одного календарного года или с совершением не менее одной ночевки в развлекательных, оздоровительных, спортивных, гостевых, познавательных, религиозных и иных целях без занятия деятельностью.

Луганщина обладает огромным рекреационным потенциалом, который сегодня реализуется в наиболее красивых и экологически чистых уголках нашего региона.

Постановлением Совета Министров Луганской Народной Республики от 25 августа 2015 г. № 0204/253/15 утвержден перечень особо охраняемых природных территорий и объектов - объектов и территорий природно-заповедного фонда Луганской Народной Республики:

I. Объекты и территории природно-заповедного фонда республиканского значения

Заповедники:

1. Луганский природный заповедник, отделение «Провальская степь», площадью 587,5 га, расположенный в Свердловском районе, Провальский сельский совет.

Парки-памятники садово-паркового искусства:

2. «Острая могила», площадью 86 га, расположенный в г. Луганск.

II. Объекты и территории природно-заповедного фонда местного значения

Антрацитовский район:

3. Парк-памятник садово-паркового искусства «Парк Дружба», площадью 30 га, расположенный в Антрацитовском районе, Рафайловский сельский совет.

4. Парк-памятник садово-паркового искусства «Парк им. Победы», площадью 14,1676 га, расположенный в г. Антрацит.

5. Ландшафтный заказник «Боково-Платово», площадью 598 га, расположенный в Антрацитовском районе.

6. Памятник природы гидрологический «Чеховский колодец», площадью 1 га, расположенный в Антрацитовском районе.

7. Ландшафтный заказник «Пруд г. Антрацит», площадью 23,8 га, расположенный в Антрацитовском районе, Есауловский сельский совет.

8. Заповедное урочище «Дерезоватое», площадью 560 га, расположенное в Антрацитовском районе.

9. Заказник ботанический «Нагольчанский», площадью 795 га, расположенный в Антрацитовском районе, Нижненагольчикский сельский совет.

10. Заказник ботанический «Кошарский», площадью 215 га, расположенный в Антрацитовском районе, Кошарский сельский совет.

11. Заказник ландшафтный «Вишневый», площадью 312 га, расположенный в Антрацитовском районе, Бобриковский сельский совет.

12. Заказник ландшафтный «Степные Разлоги», площадью 223,5 га, расположенный в Антрацитовском районе, Краснолучский сельский совет.

13.Заказник лесной «Глухой Бор», площадью 92 га, расположенный в Антрацитовском районе, Краснолучский сельский совет.

14.Заказник ландшафтный «Долина р. Юськина», площадью 275,4306 га, расположенный в Антрацитовском районе, Рафайловский сельский совет.

15.Заказник ландшафтный «Долина р. Ореховой», площадью 128,0365 га, расположенный в Антрацитовском районе, Рафайловский сельский совет, г.Брянка.

16.Памятник природы геологический «Марьин утес», площадью 4 га, расположенный в г. Брянка, Краснолучский городской совет.

17.Заказник ландшафтный «Миусинский Утес», площадью 188,4 га, расположенный на территории Миусинского городского совета.

18.Заказник ландшафтный «Миусинский», площадью 108,5 га, расположенный на территории Миусинского городского совета.

19. Заказник ландшафтный «Миус-фронт», площадью 208 га, расположенный на территории Вахрушевского городского совета.

20. Заказник ландшафтный «Княгиневский», площадью 20 га, расположенный на территории Краснолучского городского совета.

Краснодонский район:

21.Заказник ландшафтный «Краснянское водохранилище», площадью 1323 га, расположенный в Краснодонском районе, Великологовский сельский совет.

22.Заказник общезоологический «Суходольский», площадью 483,8 га, расположенный в Краснодонском районе, Велико-Суходольский и Давыдо-Никольский сельский совет.

23.Памятник природы ботанический «Еремурсовый склон», площадью 95,475 га, расположенный в Краснодонском районе, Белоскелеватский сельский совет.

24.Памятник природы ботанический «Красный», площадью 118,768 га, расположенный в Краснодонском районе, Новоанновский сельский совет.

25. Заказник ландшафтный «Кружиловский», площадью 102,9656 га, расположенный в Краснодонском районе, Пархоменский сельский совет.

26.Заказник ландшафтный «Новоанновский», площадью 240,7027 га, расположенный в Краснодонском районе, Новоанновский сельский совет.

27.Заказник ландшафтный «Урочище Скелеватое», площадью 204,8322 га, расположенный в Краснодонском районе, Давыдо-Никольский сельский совет.

г. Луганск:

28. Парк-памятник садово-паркового искусства «Парк имени Героев Великой Отечественной войны», площадью 1,5 га, расположенный в г.Луганск.

29. Парк-памятник садово-паркового искусства «Сквер имени Молодая Гвардия», площадью 6,4 га, расположенный в г. Луганск.

30. Лесной заказник «Луганский», площадью 1340,2663 га, расположенный в г. Луганск.

Лутугинский район:

- 31.Памятник природы геологический «Менчикуровский», площадью 3 га, расположенный в Лутугинском районе, Георгиевский сельский совет.
- 32.Памятник природы геологический «Балка Долгая», площадью 5 га, расположенный в Лутугинском районе, с. Иллирия.
- 33.Памятник природы геологический «Балка Безымянная», площадью 5 га, расположенный в Лутугинском районе, с. Иллирия.
- 34.Памятник природы геологический «Балка «Кривой яр», площадью 6,9 га, расположенный в Лутугинском районе, пгт. Успенка.
- 35.Памятник природы геологический «Юрьевская», площадью 4 га, расположенный в Лутугинском районе, Юрьевский сельский совет.
- 36.Заказник общезоологический «Иллирийский», площадью 3074,5754 га, расположенный в Лутугинском районе, Иллирийский сельский совет.
- 37.Памятник природы ботанический «Балка Плоская», площадью 291,6 га, расположенный в Лутугинском районе, с. Роскошное.
- 38.Памятник природы ботанический «Знаменский яр», площадью 141,2 га, расположенный в Лутугинском районе, с. Роскошное.
- 39.Заказник ботанический «Лесное», площадью 271 га, расположенный в Лутугинском районе, Волнухинский сельский совет.
- 40.Комплексный памятник природы «Чивилкин бугор», площадью 4,2 га, расположенный в Лутугинском районе, с. Ореховка.
- 41.Ботанический заказник «Волнухинский», площадью 355 га, расположенный в Лутугинском районе, Волнухинский сельский совет.
- 42.Ландшафтный заказник «Первозвановский», площадью 425,48 га, расположенный в Лутугинском районе, Первозвановский сельский совет.
- 43.Ботанический заказник «Белореченский», площадью 693 га, расположенный в Лутугинском районе, Белореченский сельский совет.

Перевальский район:

- 44.Парк-памятник садово-паркового искусства «Селезневский парк», площадью 22 га, расположенный в Перевальском районе, с. Селезневка.
- 45.Памятник природы ботанический «Селезневская балка», площадью 22,8 га, расположенный в г. Перевальск.
- 46.Заказник общезоологический «Перевальский», площадью 2848,35 га, расположенный в Перевальском районе.
47. Памятник природы ботанический им. Бориса Гринченко, площадью 0,2 га, расположенный в Перевальском районе, с. Михайловка.
- 48.Заказник ландшафтный «Миус», площадью 180 га, расположенный в Перевальском районе.
- 49.Памятник природы ботанический «Анновский лес», площадью 450 га, расположенный в Перевальском районе, Червонопрапорный сельский совет, г. Ровеньки.
- 50.Памятник природы ботанический «Вековая липа», площадью 0,01 га, расположенный в г. Ровеньки.
- 51.Заказник ландшафтный «Молодогвардейский», площадью 8 га, расположенный в г. Ровеньки.

52.Памятник природы ботанический «Вековой дуб», площадью 0,01 га, расположенный в г. Ровеньки на территории парка им. Героев Великой Отечественной войны.

53.Заказник ландшафтный «Гремучий лес», площадью 47 га, расположенный в г. Ровеньки.

Свердловский район:

54.Памятник природы ботанический «Провальский дуб», площадь. 0,01 га, расположенный в Свердловском районе, с. Черемшино.

55.Памятник природы геологический «Королевские скалы», площадью 5 га, расположенный в Свердловском районе, с. Черемшино.

56.Заказник ботанический «Куриный», площадью 137 га, расположенный в Свердловском районе.

57.Заказник ботанический «Медвежанский», площадью 36 га, расположенный в Свердловском районе.

58.Заказник общезоологический «Алешкин бугор», площадью 144 га, расположенный в Свердловском районе.

59. Заказник общезоологический «Урочище Мурзино», площадью 162,2 га, расположенный в Свердловском районе.

60. Заказник ландшафтный «Нагольный кряж», площадью 598 га, расположенный в Свердловском районе, Матвеевский сельский совет.

Славяносербский район:

61.Заказник энтомологический «Красноярский», площадью 10 га, расположенный в Славяносербском районе, Веселогоровский сельский совет.

62.Ихтиологический заказник «Донецкий», площадью 94,7005 га, расположенный в Станично-Луганском и Славяносербском районах.

63. Комплексный памятник природы «Лютиковская роща», площадью 6,5 га, расположенный в Славяносербском районе, с. Лотиново.

64. Лесной заказник «Веселогоровский», площадью 94,67, расположенный в Славяносербском районе, Веселогоровский сельский совет.

65. Памятник природы геологический «Славяносербский», площадью 4 га, расположенный в Славяносербском районе.

Раздел 1. Заповедники и заказники

1. Луганский природный заповедник

Заповедник был создан 12 ноября 1968 года с целью сохранения в естественном состоянии типичных и уникальных для степной ландшафтной зоны естественных природных комплексов (целинных степей, лесной, луговой и лугово-болотной растительности поймы Северского Донца) и некоторых видов животных (сурка европейского и выхухоли) в естественной среде их обитания.

Общая площадь заповедника составляет 54,1 км², суммарная площадь охранной зоны составляет 16,07 км².

Состоит из четырех отделений:

1. «Станично-Луганское» (Станично-Луганский район);
 2. «Стрельцовская степь» (Меловской район);
 3. «Провальская степь» (Свердловский район);
 4. «Трехизбенская степь» (Славяносербский и Новоайдарский район),
- Все отделения располагаются на территории Луганщины.

Общее количество естественной флоры заповедника насчитывает 1862 вида, в их числе сосудистых растений – 1135 видов, мохообразных – 30 видов, зеленых водорослей – 178 видов, грибов – 494 вида, лишайников – 25 видов, среди которых 186 эндемических видов.

В Луганском природном заповеднике охране подлежат 15 видов растений, занесенных в Европейский красный список, 41 вид, включённый в Красную книгу Украины, и 4 вида охраняются согласно Бернской конвенции. В Зелёную книгу Украины включены 15 растительных группировок заповедника, 12 из которых – степные и 3 – водные.

В фауне заповедника около 4000 видов, из них 99 внесено в Красную книгу Украины.

Общее количество фауны заповедника насчитывает около 2634 вида, в том числе паукообразных – ориентировочно 250, а насекомых – свыше 2000 видов. Из позвоночных животных здесь обитают 66 видов млекопитающих, 9 – земноводных, 10 – пресмыкающихся, 46 – рыб и 245 – птиц.

Из них к Европейскому красному списку отнесены 28 видов, в Красной книге Украины отмечены 102 вида и почти две сотни видов причислены к категории особо охраняемых в соответствии с Бернской конвенцией.

Провальская степь

Расположена возле села Провалье Свердловского района, на землях Провальского сельского совета. Отделение создано 22 декабря 1975 года с целью сохранения природных комплексов разнотравно-типчаково-ковыльных степей и байрачных лесов Донецкого кряжа. Заповедник состоит из двух участков: Калиновского, площадью 299,61 га и Грушевого, площадью 287,89 га. Калиновский участок находится в 1 км южнее села Провалье, при слиянии балок Калиновая и Провалье, и занимает водораздел между балками. Грушевский участок находится в 4 км северо-восточнее Калиновского участка и расположен на водоразделе между рекой Верхний Провалье и балкой Грушевой.

Провальская степь находится на наиболее возвышенной части Донецкого кряжа. Местный ландшафт отличается четко выраженным чередованием узких и глубоких речных долин и балок с разделяющими их крутоувальными гривами, грядами, конусовидными холмами. Коренные



породы — песчаники, сланцы, во многих местах обнажающиеся целыми полями.

Рис.1.1. Символ Луганщины - байбак

Территория Провальской степи находится в пределах водосбора Большой Каменки — правого притока Северского Донца. По Калиновскому участку протекают Провалье и ее приток Калиновая. В настоящее время эти

речки довольно полноводны, русла их неглубокие и узкие (3—5 м шириной), на каменистых перекатах разбиваются на ряд мелких ручьев и имеют быстрое течение.

В охранной зоне заповедника в балке Грушевой находится ставок Катарал. Площадь водного зеркала 42 га, длина 1150 м, ширина 530 м. Берега пруда опоясаны травяной прибрежной растительностью.

Особенности рельефа и характер подстилающих пород этой территории Луганского заповедника обусловили значительную пестроту и неравномерность развития почвенного покрова Провальской степи. На северном склоне Донецкого кряжа, где лёссовый покров почти не сохранился, распространены маломощные средне- и малогумусные черноземы, образовавшиеся на продуктах выветривания твердых бескарбонатных пород. На главном водоразделе Донецкого кряжа, так же как и на лёссовых островах заповедника, распространены мощные (типичные)



черноземы.

Рис.1.2. Каменистый участок Провальской степи

Целинная заповедная степь сохранила богатую и разнообразную флору и фауну. Здесь насчитывается 650 видов высших растений. На склонах и низах балок сохранились участки кленово-ясеневых дубрав, а в пойме реки

Провалье – участки пойменных дубрав с луговой, болотной и прибрежно-водной растительностью. Животный мир Провальской степи уникален – здесь есть как степные, так и лесные, а также пустынные виды.

«Провальская степь» отличается наибольшим флористическим богатством и насчитывает 790 видов высших растений, из них 25 видов растений занесены в Красную книгу Украины, около 100 редких и исчезающих, 11 реликтовых, около 100 лекарственных растений. Многочисленны семейства: астровых — 100 видов, мятликовых — 72, бобовых — 46 видов, но самые характерные знаки степи – ковыли, которых насчитывается 12 видов.

Тюльпан змеелистный — эндемическое растение — обнаружен



недавно в заповеднике «Провальская степь» по каменистым склонам балок.

Рис.1.3. Тюльпан змеелистный- эндемик Донбасса

Животный мир Провальской степи уникален – здесь есть как степные, так и лесные, а также пустынные виды. Здесь обитают 45 видов млекопитающих, 174 вида птиц, 9 видов пресмыкающихся и 6 видов земноводных. На заповедной территории обитают зайцы, суслики, тушканчики, мыши полевые. Богатое птичье царство. Здесь встречаются куропатки серые, каменки и четыре вида жаворонков: степной, полевой, чубатый и маленький, а также фазаны. Количество известных на территории отделения видов беспозвоночных в настоящее время составляет 2023, в том

числе кольчатых червей – 3 вида, членистоногих – 2020 видов, из них паукообразных – 244 вида, насекомых – 1776 видов. Здесь обитают 5 видов, занесенных в Европейский красный список, 7 видов находятся под охраной Бернской конвенции. В Красную книгу Украины внесены 46 представителей этой многочисленной группы.

2. Ландшафтный заказник «Боково - Платово»

Ландшафтный заказник «Боково-Платово» находится в Антрацитовском районе Луганщины между двумя большими промышленными центрами – г. Антрацит и г. Красный Луч. Расположен заказник в живописном урочище вдоль русла р. Крепенькая (левый приток р. Миус) и своё название получил от казачьего поселения Боково-Платово, через которое река протекает с севера на юг.

История «Боково-Платово» началась в XVIII в., когда происходило освоение этих земель. Царица Екатерина подарила земли казакам Бокову и Платову за заслуги перед Родиной. В 1796 году возникает поселение Боково-Платово, которое получило свое название благодаря объединению фамилий



его владельцев.

Рис.1.4.Ландшафтный заказник «Боково - Платово»

Территория, площадью почти в 600 га, находится под управлением Антрацитовского лесничества.

С запада на восток заказник пересекает трасса Е-40 / М-03, более известная среди местного населения как «Ростовская трасса». Здесь же, в лесном массиве, находится туристический кемпинг на 240 мест, с рестораном и деревянной баней. Эта заповедная местность действительно является природной жемчужиной Луганщины. Участок имеет типичный для Донецкого края лесостепной ландшафт. Представляет собой пологоволнистую горную равнину, расчлененную многочисленными оврагами и балками. Часто встречаются гривки, гряды. Геологическую основу составляют породы каменноугольной системы – известняки, песчаники и сланцы. Почвы представлены малопрочными щебневатыми и эродированными бескарбонатными черноземами. Растительный покров представлен типчаково-ковыльными группировками и их разнообразными вариантами с байрачными лесами, приуроченными к балкам и ярам.

Степи, лежащие вокруг поселка, отличаются высоким разнообразием: ковыли и другие представители семейства Мятликовых, шалфей сухостепной, тмин песчаный, грыжник Бессера, зверобой обычный, чистец трансильванский.

Эти места неразрывно связаны с творчеством великого русского писателя Антона Павловича Чехова, который побывал в донецком крае летом 1887 году. Антону Павловичу было тогда 27 лет. Будучи уже известным писателем, автором 4-х сборников рассказов, Чехов начал поездку с Москвы в родные места — в Таганрог. «Живу в Рагозиной Балке у Кравцова», — писал Чехов Марии Павловне 30 апреля 1887 г. Про жизнь у отставного хорунжего Кравцова Антон Павлович рассказывает и в письме к Н. А. Лайкину: «Жил я в последнее время в Донской Швейцарии, в центре так называемого Донецкого края: горы, балки, лесочки, речушки и степь, степь, степь... Живя у Кравцова, можно вылечить от 15 чахоток и 22 ревматизмов... Впечатлений тьма...». Очень богата природа в урочище Рагозина балка — это байрачные леса, дубравы со значительной примесью ясеня обычного. Подлесок образуют бересклет (бруслина) бородавчатый, бузина чёрная, крушина слабительная. Довольно часто подлесок отсутствует. В травяном ярусе растут фиалка приятная и душистая, яглица обычная, медуница тёмная. В лесных группировках встречаются редкие растения (физалис, горошек горохолистный). Часть растений в заповеднике занесена в Красную книгу Украины. Среди них — тюльпан дубравный, рябчик русский, коротконожка лесная.

Там же находится источник, у которого бывал Антон Павлович. «Чеховский колодец» — источник, гидрологический памятник природы местного значения, расположенный в байрачной дубраве на склоне Рагозиной балки, бассейн реки Крепенькая, в 5 км на запад от города Антрацит. Дебит источника составляет 0,3 л/сек. Вода по химическому составу сульфатно-гидрокарбонатно-кальциевая, питьевая, с приятным вкусом. Колодец был неглубок, обложен камнями, сверху стоял деревянный сруб. На дне колодца было найдено до 20 ручьев разной силы.



Рис.1.5. Гидрологический памятник природы «Чеховский колодец»

Творцом государственного гидрологического памятника природы "Чеховский колодец" является Константин Спиридонович Жолос. Над источником была закреплена мемориальная доска с барельефным изображением А.П. Чехова и подписью: "Здесь в 1887р. был А.П.Чехов".

3. Ландшафтный заказник «Первозвановский»

Ландшафтный заказник «Первозвановский», расположенный в Лутугинском районе, Первозвановский сельский совет, площадь - 425,48 га.

На территории заказника "Первозвановский" закартографировано и описано: поселений эпохи бронзы - 3, раннего средневековья - 1, памятников половецкого каменнорезного искусства - 2 скульптуры, курганов и курганных могильников - 9 (с общим количеством курганов - 40 насыпей).

В состав флоры ландшафтного заказника "Первозвановского" входят 428 вида высших растений, 150 видов редких и охраняемых растений, 11 из которых занесены в список редких и исчезающих видов Европы. Это карагана скифская, гвоздика ланцетная, бурачок чашечкоплодный, фиалка Лавренко и другие.

В Красную книгу Украины занесены 48 видов растений, среди которых ковыли днепровский, гранитный, Лессинга, волосатик, перистый, красивейший, украинский, опушеннолистный, Залесского. Из степного разнотравья в Красную книгу включены: тюльпан скифский, дубравный, гранитный, бужский, крокус сетчатый, чина весенняя, ирис понтический, сон чернеющий, украинский и другие.



Рис.1.6. Карагана скифская – редкий, исчезающий вид растений

4. Лесной заказник «Луганский»

Лесной заказник «Луганский» расположенный в г. Луганске, площадью 1340,2663 га.

Самый большой лесной массив в Луганске – лес в районе Острой могилы. Конечно, лесом он называется с некоторыми допущениями: это лесопосадка, созданная руками наших дедов в середине прошлого века на месте голой степи, разрезанной оврагами. Впрочем, от этого лес этот становится не менее, а более ценным. 24 февраля 2012 года лесной массив

получил название «Заказник областного значения «Луганский» общей площадью 1340,27 га в черте города.

Территория заказника охватывает две мощных балки, которые рассекают коренной склон. Особенностью лесных насаждений заказника является то, что деревья – искусственного происхождения, разнообразного возраста и состава. Главной лесообразующей породой на всех участках леса является дуб семенного происхождения.

По периферии заказника встречаются небольшие участки сосны обычной и крымской.

В заказнике растет около 50 видов деревьев и кустарников. Рядом с дубом растут акация белая, вяз мелколистный, ясени зеленый и обычный, клены остролистный и полевой, липа мелколистная, береза, тополь.

Здесь встречается множество кустарников: клен татарский, скумпия, калина, бирючина, акация желтая, маслина и др. На территории заказника встречается большое количество певчих птиц, есть фазан и куропатка серая, проживает белка.

Во время исследования лесного урочища определено более 100 видов травянистых растений, среди которых выявлены редкие и занесенные в Красную книгу Украины.

На территории заказника есть родник, образованный им ручей течёт по балке в западном направлении, принимает небольшой приток. В ста метрах от родника ручей падает с метровой высоты, образуя водопад «Луганский» или как его ещё называют «водопад за Острой Могилой».



Рис.1.7.Водопад Луганский

5. Заказник ландшафтный «Нагольный кряж»

Ландшафтный заказник местного значения «Нагольный кряж» занимает среди вновь созданных объектов природно-заповедного фонда особое положение. Заказник расположен в границах Матвеевского сельсовета Свердловского района, занимает 598 га. Территория заказника отличается сложным рельефом – это балочная система, исполосованная каменистыми гривами. Благодаря этому здесь поддерживается высокое разнообразие и хорошая сохранность природных экосистем, среди которых преобладают степи и байрачные леса. Из 200 отмеченных в заказнике видов высших растений восемь занесены в Красную книгу Украины. Это ковыль волосистый, адонис весенний, пион тонколистный, тюльпаны змеелистный и дубравный, шафран сетчатый, ковыль гранитный, гиацинт Палласа. Встречается ряд регионально редких видов: синяк русский или синяк красный, чистец прямой, спаржа многолистная, бельвалия сарматская, смолёвка Гельманна, эфедра двухколосковая. Здесь найдено 28 видов лишайников, характерных для степных экосистем, среди которых цетрария степная занесена в Красную книгу. Список редких животных включает такие виды, как бабочки подалирий и махаон, пестрянка Лета, пчела ксилокопа фиолетовая, дыбка степная, усач земляной крестоносец, несколько видов змей (желтобрюхий полоз, узорчатый полоз, степная гадюка, медянка) и хорь-перевязка.



Рис.1.8. Подалирий (бабочка – парусник)

6. Заказник ландшафтный «Гремучий лес»

Заказник ландшафтный «Гремучий лес» расположен в центре города Ровеньки. Площадь заказника – 47 га.

Территория заказника находится в пределах постоянного землепользования государственного предприятия «Свердловское лесохозяйственное хозяйство». Заказник создан с целью сохранения искусственного лесного массива, расположенного в центре города Ровеньки среди жилой застройки. С запада территория заказника граничит с городским парком отдыха. По информации местных жителей, этот лес был посажен по указанию и с участием местного господина-землевладельца в конце XIX века и имеет возраст отдельных деревьев дуба более 120 лет. Лесной массив создан в Дубовой балке, по дну которой течет ручей, берущий начало в этой же балке. В состав древостоя входят: дуб обыкновенный, ясень высокий, липа сердцелистная, груша обыкновенная, клен остролистный и полевой, вяз мелколистный. Встречаются посадки белой акации, заросли терна степного и шиповника собачьего. В подлеске растет копытень европейский — редкий для Луганщины вид на границе его ареала, любит влажные и темные леса. В весенний период в байрачном лесу массово развиваются лесные эфемероиды: гусиный лучок, пшінка весенняя, хохлатка плотная, пролесок сибирский и др. Животный мир в основном представлен птицами: малый дятел, синица большая, домашний воробей, сорока, грач обыкновенный, удод, кукушка, сойка, скворец. Заказник вместе с городским парком является популярным местом отдыха горожан.



Рис.1.9. Памятник героям-молодогвардейцам в «Гремучем лесу» города Ровеньки

7. Заказник ландшафтний «Миус-фронт»

Заказник ландшафтний «Миус-фронт», площею 208 га, розташований в Антрацитовському районі на території Вахрушевського міського ради. Заказник знаходиться на півдні від міста Вахрушево. Представлений типовий лісостеповий ландшафт Донецького краю.

В рельєфі переважають хвилясто-вогнуті та грядово-хвилясті поверхні, велика кількість балок і річкових долин.

Значительную часть території заказника займають лісові насадження. Велика частина деревостану штучного походження. Головними лісоутворюючими породами є дуб звичайний і біла акація. Супутніми породами є ясен зелений, тополь, клен, абрикос.

На схилах річки Миус виростають природні байрачні ліси, в яких зустрічається тюльпан дубровний, рябчик малий, занесені в Червону книгу України. На степних ділянках виростають шафран сітчастий, ковила волосиста, ковила українська, тюльпан Шренка.



Рис.1.10. Лісостеповий ландшафт заказника «Миус-фронт»

На території заказника водяться види тварин, які занесені в Червону книгу України. Це метелики махаон, подальорій, бражник дубовий, бражник прозерпина, жук-олень.

Из млекопитающих здесь многолетучих мышей: ночница ставковая, нетопырь среднеземноморский и обыкновенный, вечерница рыжая.

На территории заказника также встречаются лисица, косуля, дикий кабан, заяц серый, белка обыкновенная.

Недалеко от заказника «Миус-фронт», в пятнадцати километрах от Красного Луча, расположен Мемориальный комплекс и Музей боевой славы шахтеров на реке Миус, созданный в 1967 году на месте прохождения одноименной оборонительной линии в годы Великой Отечественной войны.

Миус-фронт – сильно укрепленный, глубокоэшелонированный оборонительный рубеж во время Великой Отечественной войны, созданный немецкими войсками на реке Миус в декабре 1941 года. Советские войска дважды пытались прорвать этот рубеж – с декабря 1941 по июль 1942 года и с февраля по август 1943 года. Им это удалось лишь в августе 1943 года в ходе Донбасской наступательной операции, когда войска Южного фронта прорвали немецкий рубеж обороны в районе посёлка Куйбышево. Гибелью сотен солдат шахтерских дивизий достался прорыв и удержание этого судьбоносного рубежа фронта. Именно этой трагедии было посвящено создание комплекса "Миус-фронт", его мемориала и экспозиции музея.



Рис.1.11. Мемориальный комплекс Миус-фронт, город Красный Луч

8. Ботанический заказник «Нагольчанский»

Ботанический заказник «Нагольчанский» расположен в Антрацитовском районе на восток от села Нижний Нагольчик. Площадь – 795 га. Территория заказника относится к северостепным возвышенным ландшафтам, с фрагментами лесостепей и представляет собой фрагмент Донецкого кряжа. Существенной особенностью ландшафта является гривистый рельеф.

Флора заказника характеризуется преобладанием степных злаков: типчака, житняка гребенчатого, мятлика узколистного, ковыли волосистой. Миндаль низкий образует кустарниковые заросли. В заказнике растут молодило русское, ленок черноморский, синяк русский, асплений северный, асплений волосовидный, ластовень промежуточный, ясменник гранитный, тимьян известняковый и другие.

В Красную книгу Украины занесены следующие виды: ковыль украинский и волосистый, тюльпан змеелистый, норичник меловой. Группировки ковыля волосистого и миндаля низкого охраняются Зеленой книгой Украины. На территории заказника обитают два вида амфибий, которые охраняются Бернской конвенцией, – чесночница и зеленая жаба.



Рис.1.12. Норичник меловой – редкий и уникальный вид для флористического комплекса Луганщины

Из птиц встречаются золотистая щурка, жаворонок степной, большой и малый ястребы, канюк обыкновенный, пустельга обыкновенная. Млекопитающие представлены дикой свиньей, волком, зайцем серым, лаской, каменной куницей, ночницей прудовой, енотовидной собакой.

9. Ботанический заказник «Кошарский»

Ботанический заказник «Кошарский» расположен в Антрацитовском районе на юго-востоке от села Михайловка. Площадь – 215 га.

Территория заказника является склонами большой балочной системы с каменистыми обнажениями. В зависимости от размещения, по склону снизу вверх, нарастает ксероморфность ценозов. Днища балок представляют собой покрытые лесом коридоры. Кое-где попадаются ценные участки байрачных лесов, граничащих с искусственно созданными лесными насаждениями, которые населены дикими кабанами, зайцами, лисами, фазанами.

Разнотравно-типчаково-ковыльная степь имеет густой травяной покров, основу которого составляют многолетние дерновидные злаки: мятлик узколистный, типчак, костер безостый, тимopheевка степная, келерия гребенчатая, житняк гребенчатый и различные виды ковыля.



Рис.1.13. Горлицевидный или весенний адонис

На территории заказника произрастают редкие и исчезающие виды, которые занесены в Красную книгу Украины: горичвет весенний, брандушка разноцветная, карагана скифская, василек донецкий, шафран сетчатый, сон луговой, ковыли волосатик, Лессинга, донецкий, тюльпаны змеелистый и дубравный.

Животный мир представлен типичными степными видами, среди которых есть редкие и такие, которые охраняются согласно Красной книге Украины и Бернской конвенцией по охране европейской фауны, флоры и природных мест обитания. Это хомячок серый, мышь степная, ночница усатая, желтобрюхий полоз сарматский, ящерица прыткая, гадюка степная, зеленая жаба, чесночница, жаворонки, щурок золотистый, усач земляной-крестоносец, махаон, мнемозина, дыбка степная, сколия-гигант, ксилокопафиолетовая и др.

10. Зоологический заказник «Остров»

Луганский остров Тист – это небольшой островок, который расположен на территории Станично-Луганского района недалеко от села Песчаное. Граничит со Станично-Луганским отделением Луганского природного заповедника. Официально это место именуют зоологическим заказником «Остров», но каждый, кто бывает в этих забытых цивилизацией краях, видимо, чувствует себя первооткрывателем. Потому островок получил такие живописные названия, как Птичий, Тист, Берег тысячи голосов и т. д.

Общая площадь острова составляет 1,2 га, его длина – 248 метров, ширина – 65 метров. Несмотря на такие скромные габариты, здесь вполне можно ощутить себя новым Робинзоном Крузо. Природа к этому вполне располагает. Густые деревья и кустарники, высокая трава и водный шлагбаум надежно защищают Тист от непрошенных гостей.

Остров покрыт пойменным лесом из тополя белого и вербы белой. Создан с целью сохранения редких видов животных, связанных с водной средой. На территории заказника произрастает 58 видов растений. Растительный покров разрежен, носит фрагментарный характер. На берегу растут редкие деревья ив белой и ломкой, имеются заросли полыни высокой, дербенника иволистного. На более возвышенных участках образуют заросли клен ясенелистный и вяз гладкий, встречаются единичные особи ясеня высокого, абрикоса обыкновенного, тополя черного и белого.

Травянистый покров образуют крапива двудомная, пырей ползучий, чистотел большой. Более низкие места поляны заняты небольшими фрагментами остепненных лугов. Доминируют тонконог луговой, кострец безостый, энотера двухлетняя, пижма обыкновенная, осот шершавый,

полыни горькая и Маршалла, зверобой обыкновенный. На более высоких участках на супесчаных почвах произрастают мятлик узколистный, кострец безостый, овсяница Беккера, келерия песчаная.

Рис.1.14. Зоологический заказник «Остров»



Заказник является местом обитания выдры речной и норки европейской, занесенных в Красную книгу Украины. У берегов зимуют утки. В вымоинах вокруг острова концентрируется большое количество рыбы, которая является кормовой базой для существующих тут животных.

Хозяйничают тут только птицы, которые соорудили на островке небольшую пернатую империю. Зимой здесь часто прячутся чижи, свиристели, снегири, корольки, которые с началом весны улетают на север. Можно встретить перелётных лебедей, журавлей и местного крылатого монарха – орлана-белохвоста. В этих местах люди появляются достаточно редко, и все же известно, что остров идеально подходит для палаточного отдыха. Заросли деревьев создали здесь естественные беседки, в которых так приятно отдохнуть в часы изнуряющей жары. Уютные поляны, которые со всех сторон защищены лесом, могут служить хорошим местом для разбивки лагеря. Живописные берега острова располагают к спокойной рыбалке.

11. Общезоологический заказник «Иллирийский»

Общезоологический заказник «Иллирийский» расположен в Лутугинском районе, между населенными пунктами с.Иллирия и с.Западное. Площадь – 3074,5754 га. Типичный для Донецкого края лесостепной участок с богатой и разнообразной фауной, которая требует сохранения и воспроизведения. Находится на междуречье реки Ольховки и ее притока реки Сухой Ольховки. Юго-восточная граница совпадает с руслом реки Сухая Ольховка и железной дорогой, северная граница также проходит по железной дороге.

Рельеф увалисто-холмистый, местами представляет плато с глубоким овражно-балочным расчленением. Наибольшей является балка Западная. Почвы – черноземы обыкновенные на плотных бескарбонатных породах каменноугольного периода, щебнистые и эродированные. Основную часть территории заказника составляют целинные пастбища с хорошо сохранившимися ковыльными группировками. Есть также пахота, полезащитные лесополосы, естественные лесные массивы, заросли кустарников, сенокосы, каменистые земли.



Рис.1.15. Речная выдра – редкий вид с постоянной сокращаемостью численности

Многообразие природных условий создают благоприятные условия для размножения и восстановления фауны. Многочисленными в заказнике являются птицы: овсянка обыкновенная и садовая, коноплянка, жаворонок полевой, куропатка серая, перепел обыкновенный, фазан и другие. На пролете здесь останавливаются для отдыха серый гусь, дрофа, стрепет, лежебока.

Из млекопитающих представлены заяц, лисица обыкновенная, крот обыкновенный, белка обыкновенная, волк, енотовидная собака, куница каменная, хорек обыкновенный, перевязка, выдра речная, дикая свинья, косуля.

12. Общезоологический заказник «Перевальский»

Общезоологический заказник «Перевальский» расположен в Перевальском районе между селами Малоивановка, Городище, Центральный, Байрачки. Площадь – 2848,35 га. На момент создания в 2000 году заказник имел площадь 2716,47 га. В состав его территории были включены сельскохозяйственные земли, населенные пункты и сельскохозяйственные сооружения. В связи с реформированием земельных отношений и появлением частной собственности возникла необходимость осуществления территориальной оптимизации заказника и исключения из него антропогенных территорий, которые не представляют природоохранной ценности и отягчающие соблюдение заповедного режима.

Сотрудниками Луганского природного заповедника было проведено обследование заповедной территории и прилегающих природных ландшафтов и подготовлено научное обоснование изменения границ общезоологического заказника «Перевальский» путем увеличения его площади за счет ценных природных комплексов. В состав заказника вошла балочная система с естественными байрачными лесами, где сохранились отдельные экземпляры дуба обыкновенного возрастом свыше 100 лет. Склоны балок, поросшие степными растительными группировками, где представлены популяции вида растения, занесенного в Красную книгу Украины, — шафрана сетчатого.

Типичный для Донецкого края лесостепной ландшафт охватывает долину реки Белой с овражно-балочными системами и межбалочными водоразделами. На левом берегу реки расположены балки Чернухино и Кипящая, на правом — балка Кузькина. Наибольшие площади в заказнике занимают каменистые земли, пастбища и лесные земли.

Рельеф территории заказника сложный, пересеченный, покрытый оврагами и балками. В уголья заказника входят леса, расположенные на землях государственного лесного фонда, пастбища и каменистые места со степной растительностью, отмечающиеся высоким биологическим разнообразием.

В пределах заказника обитает косуля, кабан, заяц, лисица, ласка, лесная куница, слепыш обыкновенный, канюк, ястреб большой, ушастая сова, дятел большой, белая трясогузка, сорока, синица большая, зяблик, щегол, овсянка обыкновенная.

На территории заказника обитают три вида пресмыкающихся: ящерица прыткая, уж обыкновенный и водяной. Вероятное существование видов, которые занесены в Красную книгу Украины, — полозов желтобрюхого и узорчатого, медянки. Участки старого байрачного леса создают благоприятные условия для обитания редких видов птиц — совки и среднего дятла.



Рис.1.16. Жёлтобрюхий полоз – вид змей рода стройные полозы семейства ужеобразных

13.Общезоологический заказник «Суходольский»

Общезоологический заказник «Суходольский» расположен в Краснодонском районе на юго-восток от села Давыдо-Никольское и на северо-восток от села Большой Суходол. Площадь – 483,8 га. Заказник

находится на землях государственного лесного фонда в пределах постоянного землепользования государственного предприятия «Свердловское лесохозяйственное хозяйство».

Территория заказника включает байрачные леса, которые перемежаются с открытыми участками, занятыми степной растительностью. Часть территории представлена пойменными дубравами порослевого происхождения, расположенными на правом берегу р. Северский Донец.

Фауна редких беспозвоночных животных представлена такими, как жук-олень, красотел пахучий, махаон, мнемозина, медведица Гера, подалирий, поликсена, сатир железный, климена, бражник дубовый, сатурния большая, шмель глинистый.

Наиболее многочисленной и разнообразной является орнитофауна. По бассейну р. Северский Донец проходит важный путь миграции птиц. В осенне-весенний период здесь можно встретить лебедя шипуна и кликуна, гуся серого и белолобого, свища, гоголя, огаря, перевозчика, чайки озерной, баранца обыкновенного.

Большую роль в экосистеме играют хищные птицы: черный коршун, осоед, ястребы большой и малый, канюк обыкновенный и другие. Обычными видами, обитающими в заказнике, являются заяц серый, лисица обыкновенная, ласка, хорь лесной, куницы каменная и лесная.



Рис.1.17. Жук-красотел пахучий

14. Ихтиологический заказник «Донецкий»

Ихтиологический заказник «Донецкий» расположен в Станично-Луганском районе. Участок Северского Донца протяженностью 7 км вниз по течению от плотины Луганской ТЭС и 1,5 км нижнего течения реки Евсуг. В состав заказника включена также 100-метровая прибрежная полоса. Площадь – 247,0 га. Территория заказника представляет ценность как участок концентрации, нереста и выгула ценных видов рыб бассейна Северского Донца.

На территории заказника Северский Донец имеет умеренно извилистое русло. Преобладающая ширина около 150 м, глубина реки 2,5 – 4,0 м, есть ямы глубиной до 7 м. Дно реки песчаное, песчано-илистое, с выходами песчаных кос. Скорость течения около 0,2 м/сек. Русловая часть преимущественно свободна от растительности и только возле самого берега изредка покрыта осокой, камышом и другими прибрежными травянистыми растениями. Берега местами пустынные, обрывистые, высотой до 5 м, местами покрыты лиственным лесом.

Река Евсуг в пределах заказника имеет извилистое русло шириной 5 – 15 м, глубиной 0,5 – 2,5 м. Скорость течения — 0,1 — 0,3 м/сек. Дно песчаное, местами с илистыми наносами. Низкие берега покрыты зарослями кустарников и лиственным лесом.



Рис.1.18. Елец Данилевского – вид лучепёрых рыб семейства карповых – эндемик бассейна Дона

В заказнике обитает около 35 видов рыб, два из которых занесены в Красную книгу Украины (вырезуб причерноморский и елец Данилевского).

Наблюдаются значительные нерестовые концентрации ценных промысловых рыб, в частности рыбца, шемаи азовской и других, заходящих в Северский Донец на нерест. Здесь концентрируются ценные рыбы — судак, сазан и др. Наличие глубоких ям и особый термический режим, связанный с работой Луганской ТЭС, создают благоприятные условия для зимовки рыб. В реке Евсуг обитает около 20 видов рыб. Встречаются ценные и редкие виды, в частности рыбец, лещ, шема азовская, елец Данилевского.

Раздел 2. Геологические памятники природы

1. Бараньи лбы

Бараньи лбы — визитная карточка географического центра Луганщины (Новоайдарский район). Это уникальное на скальное образование верхнемеловых отложений высотой около 50 метров, расположенное на правом берегу р.Айдар около села Айдар-Николаевка.

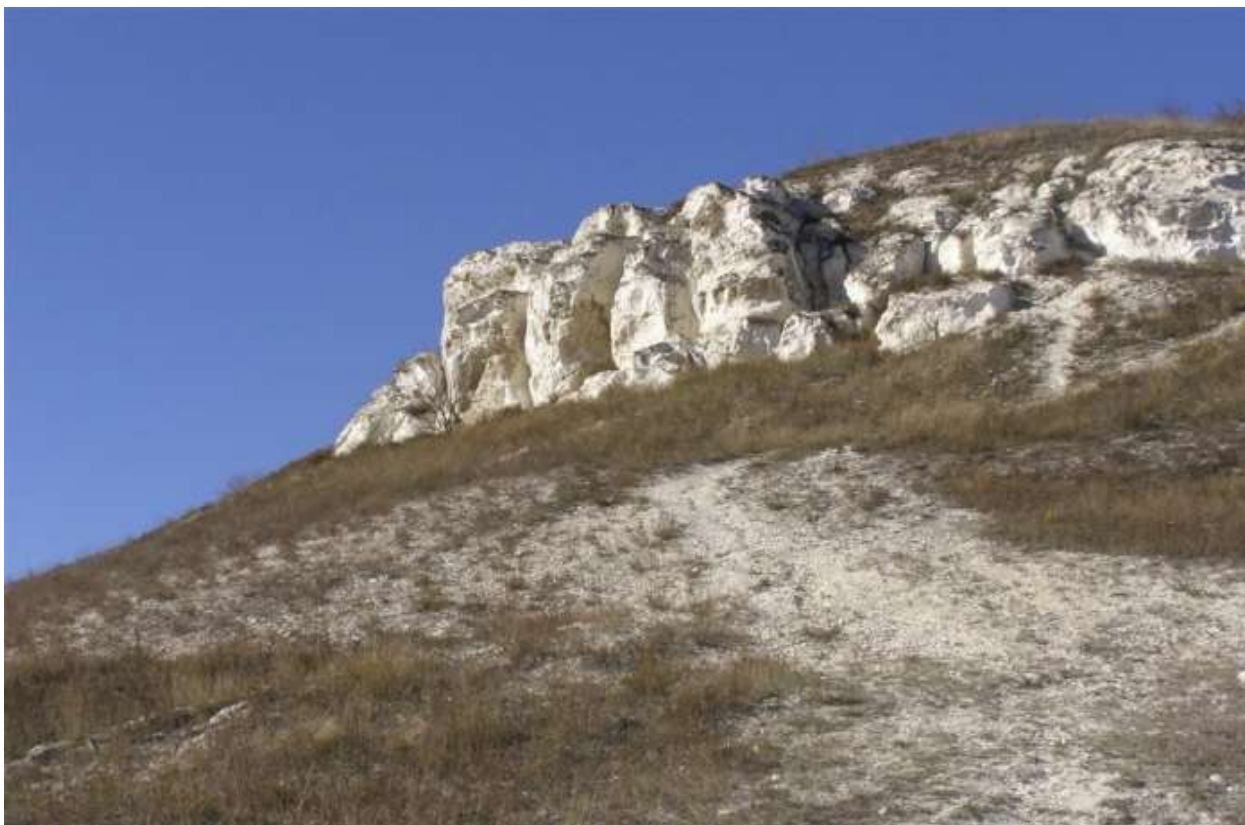


Рис.2.1. Бараньи лбы – визитная карточка географического центра Луганщины

Бараньи лбы — это скалы, сложенные из выступающих на поверхность коренных пород, сглаженные и отполированные движением ледника и сложены из выступающих на поверхность коренных пород. Склоны бараньих лбов, обращённые в сторону движения ледника, пологи и особенно гладки, противоположные склоны — обрывисты, часто неровны.

Новоайдарские «курчавые скалы» (как их ещё иногда называют) получили своё имя за необычную форму. С одной стороны, этот геологический памятник природы площадью 2 га действительно похож на четыре огромных барана, которые окаменели, стоя вплотную друг к другу.

Когда-то миллиарды летназадна этом местебушевало доисторическое море. Теперь же о былой мощи водной стихии напоминают лишь эти мергельные отложения высотой до 50 метров. Они, как исполинские стражи, продолжают следить за тем, как меняется мир вокруг них.

2. Королевские скалы

Королевские скалы – геологический памятник природы местного значения, находятся на территории заповедника Провальская степь в Свердловском районе, на восточной окраине села Черемшино, по левому берегу Верхнего Провалья. На склонах этой гряды, простирающейся с запада на восток на 1,5 км и возвышающейся над окружающей местностью на 50-60м, забываешь о степной сущности Луганщины. Абсолютные высоты Донецкого кряжа здесь достигают внушительных 210 – 325 м, а угол наклона в некоторых местах – 30-60 градусов. Появились Королевские скалы в результате размывания наклоненных в одну сторону слоев горной породы.

Уникальные скальные образования представляют выходы мощных пластов песчаников среднекаменноугольного возраста на левом берегу реки Верхнее Провалье. Характеризуются растительными группировками, которые отличаются значительной концентрацией редких и эндемичных растений.

Рис.2.2. Королевские скалы – геологический памятник природы



Здесь доминируют кустарники спиреи зверобоелистой, миндаля низкого и вишни кустарниковой, с участием ковыли днепровской и волосистой, кострицы волосковой и Беккера. Растут также репешок обыкновенный, клевер альпийский, вероника степная, шалфей поникший,

лапчатка серебряная, подмаренник настоящий, девясил германский, крестовник днепровский, мятлик сжатый, перловка трансильванская и др.

В ращелинах камней, где скапливается атмосферная влага, можно увидеть редкие на Донбассе скальные папоротники: асплений северный и пузырник ломкий, на плитах песчаников кое-где встречается молодило русское и эфедра двуколосковая.

На территории памятника растет многочисленная популяция лука линейного, занесенного в Красную книгу Украины. Это единственное на Донбассе место, где найден узколокальный эндемик Донецкого кряжа – вероника донецкая. Памятник природы дает приют некоторым видам животных, внесенных в Красную книгу Украины. Здесь обитают полозы желтобрюхий и четырехполосый, гнездятся филин и орел.

3. Белореченские скалы «Долина каменных лиц»

На Луганщине находятся крупнейшие разломы Донецкого кряжа, его самая высокая точка и одни из самых живописных пейзажей. В районе сел Новоселовка и Ящикова (Перевальский район) привычный степной пейзаж сменяется причудливыми скальными образованиями.

Белореченские скалы «Долина каменных лиц» — фантастические каменные изваяния в долине реки Белая Перевальского района. Эти скалоподобные



Рис.2.3.Белореченские скалы «Долина каменных лиц»

фигуры — результат многовекового выветривания. Называют это место по-разному: каменные грибы, каменные столбы, каменные башни, но чаще можно встретить название Долина каменных лиц. Если включить воображение, то можно без труда рассмотреть каменные лица.

Выжженные палящим солнцем, иссушенные восточными ветрами-суховеями, эти каменные великаны высотой 10-12 м образуют причудливые каменные колонны, столбы и башни. Гряда растянута почти на два километра. Протекающая неподалеку река Белая только подчеркивает дикую красоту этих мест.

4. Скала «Аврора»

Недалеко от Белореченских скал находится еще одна горная "изюминка" нашего степного края — так называемая скала Аврора. Визуально, это огромная стена, видимая издалека, расположенная на вершине холма. В стене есть живописный разлом в огромном каменном карьере.



Рис.2.4. Скала Аврора

Свое неофициальное название скала получила из-за интересного расположения. Если смотреть на разлом с северной стороны, то

пробивающиеся сквозь него солнечные лучи напоминают утренний восход. Сверху Авроры с почти 150-метровой высоты открывается потрясающий вид на десятки километров на юг, а точнее на высшую точку всего Донбасса — Могилу Мечетную.

5. Марьин утёс

Марьин утёс с 2003 года — объект природно-заповедного фонда — геологический памятник природы местного значения. Еще этот утес называют Скала Черепашка. Находится недалеко от Брянки, между селами Анновка и Старая Замковка. Со стороны Брянки (т.е. с севера) — скалы высотой до 10-15 метров, сверху — степь. С южной стороны склон местами довольно крутой и холмистый, поросший деревьями. Скалы тянутся километра полтора-два.

Это живописное и уникальное для нашей равнинной местности природное образование, общей площадью 4 гектара, представляет собой выход на поверхность земли массива песчаника. Спрятанные в деревьях неповторимые по форме скалы и обрывистые ущелья на реке Лозовой создали причудливые каменные скульптуры.

Раньше тут была каменоломня, которая со временем обросла густым лесом. Необычным является тот факт, что в районе Марьиного утёса речка



Рис. 2.5. Марьин утес (скала Черепашка)

прозрачна, словно горный ручей.

Определённый интерес представляют эти места и для любителей так называемого экстремального отдыха — скалолазания. Левый обрывистый берег долины со скалами, которые достигают высоты 20-30 метров, является отличным местом для тренировок альпинистов, скалолазов.

6. Комплексный памятник природы «Чивилкин бугор»

Комплексный памятник природы «Чивилкин бугор» площадью 4,2 га, расположенный в Лутугинском районе, село Ореховка. Это живое, энергетически целебное место прославил легендарный Порфирий Иванов — создатель всемирно известной оздоровительной и духовной системы.

Чивилкин (Чувилкин) бугор, по мнению учения последователей ивановцев, обладает сокральным смыслом. Не зря местные жители привыкли к необычным атмосферным явлениям, и не удивляются появлениям НЛО.

Село Ореховка затерялось среди живописных холмов Донецкого кряжа, зоны тектонического разлома.



Рис.2.6. Чивилкин бугор

Для Иванова и его последователей этот клочок земли в селе Ореховка — олицетворение нетронутой рукой человека природы: "Его земля никем не занятая от Адама лет" (4, с.131). "Это есть наше райское место", — поют ивановцы в гимне "Слава жизни" (1, с.57). Согласно представлениям Иванова, бугор обладает жизнью, сознанием и мистическими силами: "Он живой и воскресающий" (4, с.141).

Пока Чивилкин бугор широко известен только в узких кругах. Пик популярности пришелся на конец восьмидесятых, когда община последователей Иванова только в Москве насчитывала не менее 20000 человек. Как это нередко у нас бывает, о находящемся почти рядом феномене больше знают за границей, чем у себя дома.

Супруга президента Казахстана Сара Алпысовна, когда в 1994 году приехала на Чивилкин бугор, описывала свои впечатления: «Для меня это не просто холм — это святыня. И я здесь в таком состоянии нахожусь, как будто к чему-то недостижимому прикоснулась».

По мнению последователей Бога Земли (так именовали ученики Порфирия Иванова), это место культовое, аналог израильской Храмовой горы. Чивилкин бугор в 2010 году объявлен комплексным памятником природы местного значения.

7. Геологический памятник природы «Балка Кривенький яр»

Геологический памятник природы «Балка Кривенький яр», расположенный в Лутугинском районе, на юго-западной окраине поселка городского типа Успенка. Граничит с общезоологическим заказником местного значения «Иллирийский». Площадь — 5,0 га.

Участок левого склона одноименной балки, в 3 км от ее устья, открывается в долину реки Ольховка. На склоне можно увидеть наиболее полный и доступный для наблюдения в Донбассе разрез мандрикинской миры (средний карбон, башкирский ярус). Наблюдается наиболее характерное строение этой свиты, сложенной преимущественно алевролитами, редкими пластами известняков и песчаников. Кроме незначительной угленосности, для этого мира характерно отсутствие аллювиальных отложений и значительное развитие прибрежно-морской ископаемой фауны.

В известняках имеются многочисленные гастроподы и пелециподы, а также другие органические остатки, подтверждающие ее принадлежность к

нижней части средне каменноугольного отдела. Имеет большое научно-познавательное значение.



Рис.2.7. Гастроподы – окаменелости из известняковой кладки в балке «Кривенький Яр»

Раздел 3. Геолого-археологические объекты

1. Мергелева гряда

Комплексный геолого-археологический объект. К названию Мергелева гряда относится его геологическая, природная составляющая, а именно обширное каменистое плато, сформированное выветренными аргиллитами и известняками. Кроме того, в высокой водораздельной части расположена цепочка археологических объектов — курганных могильников бронзового века. Мергелева гряда расположена неподалеку от села Степановка Перевальского района. Возраст курганов — около 5 тысяч лет, предварительная датировка геологической платформы — более 10 млн. лет.

Площадь объекта — 10 га. Основу «Мергелевой гряды» составляет каменистая гряда, которая простирается с юго-запада на северо-восток. На гряде располагается высшая точка этой местности — 242 м над уровнем моря. Ландшафт памятника не подвергался техногенным изменениям.

В комплекс входят:

Святылище. Внешне выглядит как возвышенность, покрытая каменными плитами и блоками по всей площади. Есть мнение, что данные плиты имеют естественное происхождение, связанное с разломами крупных каменных платформ. Данную версию подтверждает полное совпадение формы краев разломов соседних плит. Ограничен объект на северо-западе цепью каменных плит, которые находятся в вертикальном положении, протяженностью чуть более 300 м.

Четыре кургана высотой от 1,3 м до 2 м. Погребения донецкой катакомбной и срубной культуры. Один из курганов имеет хорошо сохранившийся комплекс. Строения комплекса, возможно, функционировали для разных племен этого региона в течение нескольких тысяч лет как святылища и погребальные сооружения.

По предварительным данным памятник датируется IV — II тыс. лет до Р. Х., то есть относится к периоду позднего неолита — бронзы.

История открытия «Мергелевой гряды» идет еще из советских времен. Уникальный каменный памятник древней архитектуры открыли алчевские школьники еще в 1975 году. Но более детально исследовать комплекс и проводить археологические раскопки начали только через 20 лет. При раскопках ученые выявили главное отличие «Мергелевой гряды» от других подобных сооружений. Насыпи из земли там нет, а плиты известняка выложены в виде курганов, различных «дорог» и «лучей». На нем расположены круги правильной формы, выложенные из камня. Сами

каменные глыбы весят более тонны, поэтому археологи пришли к выводу, что «Мергелева гряда» — святилище.

При раскопках археологами были найдены свыше десятка различного рода сосудов и столько же человеческих останков. Ученые говорят, что от «Мергелевой гряды» можно ожидать чего угодно. В любой момент в кургане можно найти еще что-то, что заставит пересмотреть взгляды относительно истории и предназначения святилища и перевернуть «с ног на голову» уже давно обнародованные и, казалось бы, неопровержимые факты. А пока камни «Мергелевой гряды» надежно хранят свои тайны.



Рис.3.1. Комплексный геолого-археологический объект «Мергелева гряда»

2. Великая краснодонская стена

Крупный по размерам каменный объект, расположенный в восточной окраине города Краснодона.

Что это? Вариант 1 (сенсационно-журналистский): вторая Китайская стена, луганская Троя, чудо древней эпохи. Вариант 2 (сдержанно-научный): геологический феномен с возможными элементами фортификационных сооружений. Вариант 3 (нейтрально-оптимальный): несомненно, впечатляющее место, вокруг которого гораздо больше гипотез и мнений, чем научно подтвержденных фактов.

Сама Древняя стена, как ее называют местные жители, представляет собой внушительный комплекс из нескольких объектов. Самая длинная северная часть стены тянется на 3 км от восточных окраин Краснодона до террикона шахты №3 "Юго-Западная". Длина южной стены составляет около 630 метров. Ширина каменных выступов "кирпичей" достигает 8-10 метров под углом в 50°.

После исследования территории специалистами-археологами и геологами было констатировано, что объект, именуемый стеной, действительно напоминает искусственную каменную кладку, имеет различную степень сохранности и очень большую протяженность. Камни сложены рядами, первый из которых лежит просто на земле. Стена тыльной стороной опирается на крутой склон, скорее всего, тоже слегка «подрихтованный» древними заступами. Более того, было установлено, что в восточных окрестностях Краснодона существует несколько похожих на каменные стены объектов, которые имеют различную сохранность и протяженность, а также связаны между собой.



Рис.3.2. Великая краснодонская стена

Несмотря на кажущуюся уникальность, у объекта наблюдается сходство с фортификационными сооружениями Ливенцовско-Каратаевской крепости эпохи рубежа средней и поздней бронзы близ Ростова-на-Дону.

Затрагивая вопрос определения назначения краснодонского сооружения, археологи приняли в расчет максимальное количество известных данных. Прежде всего, были изучены особенности рельефа местности, а также цветовые и тональные различия, заметные на космических снимках. Важнейшими географическими особенностями являются система гидрообъектов (оврагов, ручьев), к которым привязано краснодонское сооружение.

Так, сохранившаяся восточная часть сооружения упирается в протянувшийся с северо-запада на юго-восток неглубокий овражек, который примерно через 150 м юго-восточнее пересечения линии стены впадает в небольшой не пересыхающий ручей, который в свою очередь впадает в Большую Каменку – правый приток Северского Донца. За данным овражком замечен вероятный останец каменного сооружения, продолжившийся по той же линии.

В самом же овражке на линии каменного сооружения наблюдаются некоторые повреждения поверхности. На самой глубине овражка севернее указанной линии наблюдается горизонтальная площадка осадочной породы, овальная по форме, длиной примерно 35 м, а шириной около 4 м. На цветном спутниковом снимке заметно, что данная площадка имеет значительно более темный цвет, по сравнению с окружающими участками, что свидетельствует о его мощном осадочном слое. Такая площадка выше черты линии стены напоминает заилившееся высохшее небольшое водохранилище. Причем, судя по правильному овальному очертанию берегов, данный прудик был искусственно оконтурен и углублен для максимального накопления воды. Замеченные же повреждения поверхности оврага, проходящие по линии стены, очевидно, могут быть остатками дамбы.

Подобные водохранилища за пределами стен известны во многих древних городищах. Кроме того, для датировки памятника может быть использован факт ныне засохшего состояния отмеченного овражка, равно как и овражка на территории Ливенцовско-Каратаевской крепости.

Предполагается, что раскопки в обозначенном нами овраге могут быть оправданными для установления времени и культурной принадлежности изучаемого нами памятника. Пока же, беря во внимание результаты исследований и сравнивая объект с похожими сооружениями, можно говорить о периоде поздней бронзы (13/11 вв. до н. э.).

Объекты на окраине Краснодона находятся только в самой начальной стадии изучения.

3. Могила Мечетная

Могила Мечетная — возвышенность (по мнению археологов — могильник, состоящий как минимум из шести курганов), которую принято называть горой. Гора Могила Мечетная (367,1 м над уровнем моря) — высшая точка Донецкого кряжа, расположена в окрестностях города Петровское на Луганщине.

На местности высшая точка Донбасса, как и сама гора Могила Мечетная, на первый взгляд мало примечательна и явно не выделяется из окружающего рельефа. В наиболее возвышенной части Донецкого кряжа выпадает максимальное на Луганщине среднегодовое количество осадков — 550 мм. Дожди здесь часто выпадают в виде кратковременных ливней, снежный покров глубже и лежит продолжительнее, чем в других районах.

«Перевалом» через гору Могила Мечетная служит автомобильная дорога, связывающая пгт. Ивановку (Антрацитовский район) и город Перевальск. Шоссе проходит через город Петровское (Коммунарское шоссе), в нескольких километрах от которого пересекает гору Могила Мечетная на высоте 367 метров над уровнем моря.

Могила Мечетная является памятником истории и культуры и внесена в Государственный реестр недвижимых памятников. Кроме того, она фактически считается и памятником ландшафтным, геологическим. Местность вокруг курганов представляет собой высокое водораздельное плато, которое дугой тянется от Красного Луча до Зоринска. Именно на этом плато сосредоточено несколько десятков курганных групп, имеющих абсолютные высоты от 250 до 360 м над уровнем моря.

На срединном, наибольшем, кургане — наверное, на том же месте, где когда-то стояла каменная баба — находится памятный знак из камня-дикаря. На наибольшей глыбе — табличка из нержавеющей стали с надписью: «Могила Мечетная. Высота 367 м». Внизу дата: «21.06.2009 г.», который установили активисты местной районной организации.

Курганы заросли высокой травой. Восточный склон главного из них, прорезанный балками, густо поросший темно-зелеными кустами шиповника. Рядом, как рана на теле, — яма диаметром с метр, плотно забитая камнями. Это черные археологи «поработали». У подножия третьего кургана — что-то наподобие мини-площадки для отдыха: приличных размеров дерево, сваленный ствол другого вместо лавки.

Исторически все высокие плато Донбасса являются местами захоронения древнейших кочевых народов эпохи бронзы, начиная с 3-го тыс. до н.э. Эти народы совершали похоронные ритуалы над могилами своих

самых знатных умерших (чаще всего – вождей, жрецов, знатных воинов). Такие ритуалы заканчивались сооружением пирамидальных насыпей, и именно их мы сегодня называем курганы, курганные могильники. Ровесники египетских пирамид, степные курганы и по своей архитектуре очень напоминают африканские, ближневосточные и американские пирамиды. Почему так? Ученым еще предстоит ответить на этот вопрос.



Рис. 3.3. Могила Мечетная – наивысшая точка Донбасса

Раздел 4. Ботанические памятники природы

1. Урочище «Балка Плоская»

Балка Плоская — луганский Эдэм, расположенный в Лутугинском районе возле села Роскошное. Площадь — 291,6 гектара. Как ботанический памятник, он имеет большое природоохранное, научно-методическое и учебно-воспитательное значение.

Это уникальный по флористическому разнообразию и представленному количеству эндемичных растений, которые занесены в Красную книгу Украины, участок северного макросклона Донецкого кряжа. Территория памятника включает склон южной экспозиции Балки Плоской (долина реки Ольховой, правого притока реки Северский Донец). Территория памятника — это крутые, сильно изрезанные ярами и балками склоны, геологическую основу которых составляют песчаники и мергельно-меловые породы. В балке присутствуют участки с выходом скальных песчаников, которые придают рельефу памятника живописный вид. В глубоких ярах расположены байрачные леса.



Рис.4.1. Урочище «Балка Плоская»

Флора Плоской балки насчитывает приблизительно 450-500 видов сосудистых растений, из них 13 видов растений занесены в Красную книгу Украины (астрагал мелолобивый, тюльпан змеелистый, тюльпан Шренка, астрагал Геннинга, астрагал меловой, громовик донской, дельфиниум ярко-

красный, ковыли волосатик, украинский, Лессинга, днепровский, пион тонколистный, рябчик русский, рястка Буше и другие). Именно здесь был обнаружен редкий вид ушастого ежа.



Рис.4.2. На территории балки Плоской водится редкий вид ушастого ежа

В растительном покрове преобладают петрофитно-степные формации, приуроченные к крутым участкам с эродированными склонами. Среди них имеются группировки с доминированием овсяницы валлисской, келерии гребенчатой, житняка гребенчатого и большим участием представителей меловой флоры и кальцефильного степного разнотравья – громовержца донского, бедринцакаменелюбивого, льна Черняева, астрагала белостебельного, молочая мелолюбивого, тимьяна мелового, эфедры двухколосковой.

На более пологих участках в основании склонов представлены разнотравно-типчаково-ковыльные группировки с участием шалфея поникающего. На выходах песков образуются песчано-степные группировки с доминированием овсяницы Беккера, келерии песчаной, кое-где ковыли днепровской.

Интересными являются формации байрачных лесов, расположенные в больших и глубоких оврагах. Они представлены ясеновыми дубравами с подлеском из бересклета Черняева, жостера слабительного, свидины кроваво-красной. В травяном ярусе доминирует перловка рябая. В весенний период почва в лесу покрывается густым ковром из фиалок приятной и душистой, многочисленных лесных эфемероидов (пшенки весенней, гусяного лука,

пролеска сибирского, тюльпана дубравного). На пастбищных участках в основе склонов можно увидеть очень редкое растение – астрагал ново-асканийский.

Интересной особенностью ботанического памятника является комплекс противозрозийных сооружений, созданных в 70-80 гг. прошлого столетия на основе контурно-мелиоративной системы земледелия.

2. Урочище Лбы

Урочище Лбы находится в Антрацитовском районе возле села Красная Поляна. Таких байрачных дубрав, как в урочище Лбы, на Луганщине практически не осталось. Название такое получило оттого, что расположено в глубокой балке древней эрозии. Противоположные стороны урочища круто опускаются ко дну балки и будто противостоят друг другу «лбами».

Особую ценность и красоту данного урочища придает уникальный пруд, со всех сторон окруженный лесом, образовавшийся на месте слияния правого и левого притоков речки Большая Каменка. Вода тут прохладная, чистая, дно глинисто-каменистое. Есть небольшой пляж.



Рис.4.3. Озеро на территории урочища Лбы

На территории урочища расположено более 500 га леса; около 20 муравейников (самый крупный муравейник имеет диаметр два метра, а высоту – полтора метра), что является красноречивым индикатором чистоты леса; озеро, из которого берет начало несколько рек; около 50 уникальных родников.

Байрачные дубравы, возрастом от 45 до 120 лет, сохранили генетический фонд и все биологическое разнообразие флоры и фауны региона. Немаловажен и тот факт, что на территории урочища произрастает 10 видов особо охраняемых растений, в том числе дельфиниум Сергия, тюльпан дубровный и шафран сетчатый.

Эти байрачные дубравы в Антрацитовском районе Антон Павлович Чехов назвал «Донецкой Швейцарией».

На территории урочища есть свой тайник, его заложили поклонники геокэшинга. Спрятан тайник на северо-западном берегу пруда, недалеко от устья верхнего истока реки Большой Каменки в дупле в корнях одного из деревьев. Геокэшинг – это игра, суть которой в том, что один человек создает тайник, публикует его координаты в Интернете, а другие по этим координатам пробуют его найти.

3. Анновский лес

Ботанический памятник природы «Анновский лес» расположен на территории Перевальского района, возле поселка Червоный Прапор. Ботанический памятник природы создан в 2011 году, обеспечивает охрану значительной площади ценных природных биотопов.

Площадь территории —450 гектар. Представляет собой сильно расчлененную равнину с общим уклоном к пойме р. Северский Донец.

Преобладает степная растительность, представлены также луга и байрачные леса. Заметно участие рудеральной растительности. Разнотравно-типчаково-ковыльные степи представлены здесь настоящими степями, относящимися к формациям ковыля волосатика, ковыля днепровского, типчака, костреца берегового, костреца безостого, мятлика узколистного и солонечника мохнатого.

На территории памятника природы произрастают виды, занесенные в Красную книгу Украины: шафран сетчатый, тюльпан дубровный, василек донецкий, живокость Сергея, ковыли, птицемлечник Буше, прострел луговой и др.

4. Заповедное урочище «Дерезоватое»

Заповедное урочище «Дерезоватое», площадью 560 га, расположено в Антрацитовском районе, в Штергрессовском лесничестве. Этот массив представляет собой байрачный лес, вытянувшийся вдоль небольшого ручья и взбирающийся на водораздельное плато. Он самый большой по площади среди системы байрачных лесов восточного склона в долине реки Глухой, правого притока реки Миус.

Здесь преобладают нарушенные ясенево-дубовые леса возрастом 60 - 75 лет, в которых лишь местами встречается липа сердцелистная, кленполевой и татарский, вяз гладкий, яблоня лесная, груша обыкновенная. В подлеске растут бузина черная, бересклет Черняева и бородавчатый, на влажных местах вдоль ручьев образуются заросли ольхи. В травяном покрове доминируют можжевельник, гравилат городской, мятлик лесной, подмаренник цепкий, крапива двудомная, купена душистая и другие.

Вдоль водотока произрастают старые антропогенно измененные ольховые леса.



Рис.4.4. Байрачный лес урочища «Дерезоватое»

Ценный участок коренного байрачного леса имеет большое количество родников и ручьев с питьевой водой.

Заповедное урочище «Дерезоватое» — место существования ценной охотничьей фауны: зайца-русака, лисицы обыкновенной, куницы лесной,

лося, косули, дикой свиньи. В 1964 г. в урочище завезены фазаны. Под пологом леса много муравейников.

5. Ботанический памятник природы «Селезневская балка»

Ботанический памятник природы «Селезневская балка» расположен в городе Перевальск. Площадь – 22,8 га. Ценный очаг редких папоротников и разреженного дубового леса на живописных скальных выходах плотных пород макросклона Донецкой возвышенности.

В пределах памятника растет 120 видов сосудистых растений. Кроме дуба обыкновенного, в составе леса встречаются единичные экземпляры груши обыкновенной, яблони ранней и лесной, клена татарского. В расселинах скал, в гротах и нишах имеются многочисленные популяции редких на Луганщине скальных папоротников – асплениум (костянец) северный и волосовидный, волдырь ломкий.



Рис.4.5. Асплениум северный (костянец) – скальный папоротник

Под навесом деревьев растут лесные травянистые растения: фиалка душистая, ластовень вьющийся, кирказонломоносовидный, чистотел большой. На открытых склонах с маломощными почвами, образованными на продуктах выветривания песчаников, представлены петрофитно-степные группировки с участием псамофильных видов растений. Их основу образует

овсяница сизая, тмин песчаный, щавелек, подмаренник русский, вероника белойочная.

На горизонтальных поверхностях в большом количестве присутствуют ксерофитные суккуленты, редкое на Луганщине растение, связанное с песчаными почвами – молодило русское. По дну балки течет ручей. На его берегах распространены заросли из осок и тростника южного, встречаются колокольчик персиколистный, ценные лекарственные растения – мать-и-мачеха, череда трехраздельная.

6. Ботанический заказник «Куриный»

Ботанический заказник «Куриный» создан в июне 1984 года. Расположен на территории Свердловского района, в границах Свердловского лесничества. Площадь – 137 га.

Охраняются искусственные насаждения из шиповника и дуба обыкновенного при участии ясеня высокого и акации белой, созданные на сланцевых породах северного крыла Донецкого кряжа.

Местность изрезана ярами и балками, местами обнажаются плотные песчаники и каменистые россыпи. Шиповник растет в нижнем ярусе древесных культур, а также образует отдельные сплошные заросли на площади 17 га.



Рис.4.6. Чина весенняя или сочевичниквесенний – лекарственное растение

В культурах дуба растут редкие на Луганщине северные лесные растения: медуница темная и копытень европейский, чина весенняя и ясенец голостолбиковый.

В заказнике произрастают кирказон обыкновенный, чистотел большой, крапива двудомная, звездчатка ланцетовидная, рожа морщинистая, гравилат городской, репешок обыкновенный, груша обыкновенная, ежевика сизая, земляника, вязель разноцветный, бересклет европейский, подмаренник русский, пахучка обыкновенная, череда трехраздельная, солончаковая астра обыкновенная, купена пахучая, тонконог дубравный и сжатый, ежа обыкновенная, просянка широкоподобная.

На открытых местах и каменистых россыпях представлены ценные лекарственные растения: тмин песчаный, зверобой продырявленный, душица пушистая, виды тимьяна.

Раздел 5. Водные объекты

1. Исаковское водохранилище

Самый большой и, несомненно, один из самых красивых водоемов нашего региона находится в Перевальском районе, недалеко от Алчевска.

Водохранилище создавалось в 1954 году на р. Белая для обеспечения нужд металлургического завода в технической воде. Позже вокруг него (преимущественно на западном берегу, в районе Малоконстантиновки) сформировалась рекреационная зона (базы отдыха предприятий города Алчевска), дачные товарищества.

Средняя глубина водохранилища 15 метров, местами — до 20 метров, под берегом 3-5 метров. Объем воды — 0,025 км³. Площадь поверхности — 3,7 км². Высота над уровнем моря — 110 м. Исаковское водохранилище издали очень красиво, но вблизи вода в нем имеет зеленоватый оттенок.



Рис.5.1. Исаковское водохранилище

В некоторых местах на дне водохранилища есть немало источников, и вода в самые жаркие дни бывает прохладная. В водохранилище большое изобилие рыбы. Водится карась, плотва, окунь, щука, карп, сазан, уклейка. Есть голавль, также ходят легенды, что водится сом.

На берегу с прекрасными видами, кроме частных вилл, появился великолепный пляж «Бамбук», со всеми полагающимися пляжу развлечениями. Тут тебе и яхты, и виндсерфинг, и катание на бананах и водных мотоциклах, бары, дискотеки, волейбольные, футбольные и детские площадки, зоны шезлонгов и прочее.

Место очень красивое, необычное для луганской местности. Неподалёку от пляжа — знаменитая скала "Утёс влюблённых", куда часто едут свадебные эскорты оставить свадебную ленточку.

2. Волнухинский карьер

В центре индустриального Донбасса, на въезде в шахтерский город Волнухино, буквально в 50 метрах от оживленной трассы находится Волнухинское водохранилище.

Когда-то здесь находилось крупное предприятие по добыче песчаника и гранита. Добравшись на внушительную глубину около 40 метров, рабочие наткнулись на подземные источники. День за днем родники подтапливали карьер, но рабочие не сдавались — упорно откачивали воду насосами и продолжали рыть. Несмотря на усилия работников карьера, стихия продолжала настойчиво вершить свое дело, словно пытаясь прогнать людей со своей законной территории.



Рис.5.2. Волнухинский карьер

С развалом СССР финансирование прекратилось, и котлован опустел. Воде уже никто не мешал. Буквально за два года безжизненная яма превратилась в живописное озеро с лазурной водой.

Вода в Волнухинском карьере очень прозрачная, и когда там нет людей, то видимость достигает 10 метров. Это место пришлось по душе луганским дайверам. Почему у нее такой необычный голубой цвет точно не знает никто. Одни «грешат» на подводные микроорганизмы, другие — на то, что в котловане каменистое дно и поэтому вода не мутнеет. Как бы там ни было, но гладь озера действительно сияет первозданной чистотой, отражая окрестные «горные» пейзажи. Роль гор исполняют изрытые промышленниками обрывистые края карьера и виднеющиеся вдали терриконы. Благодаря чистой воде и глубине водохранилище получило название Голубое озеро.

3. Заповедное урочище «Беляевское»

Заповедное урочище «Беляевское» находится в Славяносербском районе на территории Славяносербского лесничества. Площадь – 176,5 га. Охватывает одно из крупнейших в пойме Северского Донца озер с прилегающими к нему участками пойменных лиственных лесов, ценных в эстетическом и природоохранном отношении.

По происхождению Беляевское озеро является старицей, имеет форму подковы – сложной излучины. Длина озера – 4 км, ширина – 15-18 м, максимальная глубина – 3,7 м. Берега низкие, заболоченные, заросшие представителями рода осоковых, камышом южным, рогозом широколиственным. Одно из немногих мест на Луганщине, где сохранилась многочисленная популяция кувшинки белой, группировки которой занесены в Зеленую книгу Украины.

Водоем окружен массивами пойменного леса, представленного дубравами, вербняками, осинниками, черноольховниками. В лесах заповедного урочища обитает лисица обыкновенная, заяц-русак, енотовидная собака, барсук лесной, бобр, ондатра, куница, лось, косуля, дикий кабан.

В урочище много водных и околоводных птиц: виды уток, лысуха, чирок-трескунок, чирок-свистунок, виды куликов, лебедь-шипун. Озеро богато рыбой (лινь, карась, карп, щука, красноперка). Во время миграции здесь останавливается много видов водных и околоводных птиц.



Рис.5.3.Беляевское озеро

В степи обычными являются заяц-русак, лисица, слепыш, можно встретить перепелов, куропаток, степную гадюку и др.

4. Ландшафтный заказник «Краснянское водохранилище»

Ландшафтный заказник «Краснянское водохранилище» расположен в Краснодонском районе, в 30 км на юг от села Большой Лог, на территории Краснодонского лесничества. Площадь заказника – 755 га. Водохранилище построено в 1970 г. на Медвежьей реке, которая впадает в реку Большая Каменка, в окружении живописной лесостепной местности северной части Донецкого края. Площадь водного зеркала – 65 га. Максимальная глубина – 10 метров.

Вдоль берегов водохранилища имеются луговые и лугово-болотные группировки из овсяницы луговой, лисохвоста лугового, представителей семейств осоковых и ситниковых с примесью болотного и прибрежно-водного разнотравья. Местами берега окружают живописные выходы скальных пород.

Вокруг водохранилища царят ковыльные формации со значительными участками красочного степного разнотравья. В заказнике произрастают шалфей, коровяк фиолетовый, василек русский, гвоздика Андржиевского, зверобой обыкновенный, виды чабреца и др. На каменистых склонах и холмах весной можно увидеть прострел, занесенный в Красную книгу

Украины. Достаточно богат и разнообразен животный мир заказника. Возле водохранилища обитает ондатра, в водоеме имеется богатая ихтиофауна (толстолобик, белый амур, сазан, карп, окунь, голавль).



Рис.5.4. Краснянское водохранилище, вид с холма (Краснодонский район)

5. Луганское море

«Луганское море» на самом деле – пруд. Водоем образован путем заграждения реки Ольховка бетонной плотиной. Максимальная глубина – 6 метров. Площадь водоема – 2 га. Дно глубокое и илистое. При закладке предназначался для отдыха и хозяйственно-бытовых нужд города Луганска.

Водоем находится в Лутугинском районе. Луганчане и жители села Роскошное использовали его согласно назначению: купание, водопой, рыбалка удочкой – и специальное, к примеру, рыборазведение. Водится карп, карась, щука, окунь, плотва. Это одно из доступных для луганских рыбаков мест для рыбалки.

«Луганское море» много лет считается одним из любимых мест отдыха луганчан. Жители южных кварталов города проводят там свое свободное время. На берегу «Луганского моря» находится база отдыха "Жемчужина" — это загородный комплекс в черте города Луганска. Включает в себя ресторан "VeroGusto", пляж, спортивные площадки.



Рис.5.5. Луганское море. Вид со стороны ресторана "VeroGusto"

6. Первозвановское водохранилище

Первозвановское водохранилище находится в 31 километре от Луганска в Лутугинском районе, п. Первозвановка. Водохранилище построено в 1991 году на реке Луганчик, дамба была возведена возле села Верхняя Ореховка. Причем изначально водохранилище предназначалось для пожаротушения вертолетами в случае аварии на Луганском аэродроме.

Объем – 2,7 млн. м³. Средняя глубина водохранилища – 4,3 м. Максимальная глубина – 9 метров. Средняя глубина центральной части водохранилища – 6 метров. Есть резкие обвалы глубины. Первозвановское водохранилище с северной стороны омывает холмы из камня-дикаря.

На Первозвановском водохранилище построен уникальный по своей конструкции водосброс. Рукотворный водопад, где мощными струями ниспадает вода между расщелин. Красота неопиcуемая!

Водохранилище используется для разведения и ловли рыбы. Рыбакам это место по душе и своим живописным пейзажем, и хорошим уловом. Эхолот показывает рыбу в основном на глубине 4-5 метров.

В водохранилище водятся щука, карп, окунь, толстолобик, судак, сом, голавль, язь, жерех, налим.



Рис.5.6. Водосброс на Первозвановском водохранилище

7.Грабовское водохранилище

Грабовское водохранилище расположено в Шахтерском районе Донетчины и граничит с Луганщиной (правый берег – Донетчина, левый – Луганщина).

Образовано было около 50 лет назад в результате затопления глубокой и узкой Грабовой балкиводами небольшой реки Миус. Главной целью создания водохранилища было регулировать сток воды в реке, а также обеспечить степной и засушливый северо-восточный регион водными ресурсами.

Ближайшие населенные пункты – город Вахрушево (Красный Луч), поселок Андреевка на Луганщине и город Торез на Донетчине. Размеры водохранилища: площадь – 40 га, глубина – 22 м, в некоторых местах глубина достигает 40 м.

Грабовское водохранилище находится в красивейшем уголке природы – урочище Грабово, которое известно как ботанический памятник природы государственного значения. Водоем со всех сторон окружен лесным массивом, основная часть деревьев – граб. Берега водохранилища крутые, каменистые и обрывистые со стороны Донетчины, а со стороны Луганщины–

пологие илистые берега. Водохранилище имеет около десяти заливов, покрытых зарослями камыша, в воде растут различные виды водорослей.

Грабовское водохранилище отличное место для рыбалки и охоты. По берегам гнездятся различные виды водоплавающих птиц, в лесах живет мелкая и степная дичь. Рыбаки приезжают на водоем и летом, и зимой. В водах водохранилища водится рыба: карп, амур, окунь, карась, толстолобик, красноперка, сом, сазан, голавль, ерш, плотва.



Рис.5.7. Грабовское водохранилище

8. Елизаветинское водохранилище

Елизаветинское водохранилище расположено на реке Ольховая в 1,5 км от села Елизаветовка Антрацитовского района. Само водохранилище находится в низине степного массива с перепадом высот до 200 метров. Дно водохранилища каменисто-илистое. Водится рыба: карась, сазан, ерш.

Впервые Елизаветинское водохранилище было введено в эксплуатацию в 1931 году. Во время Великой Отечественной войны оно было разрушено немецкими захватчиками. Долгожданное восстановление произошло только в 1948 году.

Источником наполнения Елизаветинского водохранилища является поверхностный сток реки Ольховая, а также подземные источники. Водохранилище предназначено для технического и питьевого водоснабжения. После проведенной реконструкции в 2015 году одноименной насосной станции и Петровской фильтровальной станции вода из водохранилища в необходимых объемах поступает до конечного потребителя и решает проблему с водоснабжением не только Красного Луча и Антрацита, но и Алчевска, Брянки, Кировска. Ежедневно перекачивается и очищается до 20 тысяч кубов воды.

На сегодняшний день водохранилище является единственным гарантированным источником питьевой воды для данных населенных пунктов.



Рис.5.8. Елизаветинское водохранилище

9. Пруд Караван

В нескольких километрах на северо-восток от поселка городского типа Ивановка (Антрацитовский район), находится пруд под названием "Караван". Рядом с ним – небольшое скальное образование, на вершине которого установлена статуя орла.

Ранее – в советские времена – возле пруда была какая-то база отдыха. В настоящее время это заброшенное глухое место. В каком году был установлен орел, выяснить не удалось, но на развалинах одного из строений

имеется дата – 1957. В связи с чем он был установлен тоже непонятно. Есть версия, что в память о том, как во время Великой Отечественной войны несколько орлов своим кружением предупредили партизанский отряд о приближении фашистов. Эта высокая точка помнит, как переходила из рук в руки линия обороны, построенная до Миус-фронта немцами. Она сыграла важную роль в событиях Второй Мировой войны. Победа была отвоевана ценой тысячами жизней. А возможно, просто база отдыха носила название "Орлиный залет" или "Орлиное гнездо", что встречается очень часто в местах отдыха. Обо всем этом мы вспоминаем, когда сегодня любуемся прекрасными видами, во время рыбалки и у роскошного каскадного водопада ставка Караван.



Рис.5.9. Пруд Караван, Антрацитовский район

Раздел 6. Памятники архитектуры

1. Усадьба Мсциховского

Усадьба Мсциховского — архитектурная жемчужина Луганщины XIX века, расположена в живописном уголке — поселке Селезневка. Псевдозамок в романо-византийском стиле, который входил в дворцово-парковый ансамбль усадьбы угольного промышленника Казимира Людвиговича Мсциховского.

Возникновение усадьбы относят к XVIII веку. В 1889 году земля перешла во владение Казимира Мсциховского (он купил её у помещика Графовского).

Казимир Мсциховский был статским советником, основателем поселка и последним владельцем усадьбы. Именно под его руководством и были построены основные сооружения усадьбы – храм в честь Святого Александра Невского и замечательный дом помещика. Уникальное по своей архитектуре и красоте строение пережило войну, революции и перестройку. Сегодня усадьба находится в заброшенном состоянии, однако по-прежнему хранит свое величие и неповторимость. Как в настоящем замке, на входе гостей встречают ворота с двумя крепостными башнями.



Рис.6.1 Вход в усадьбу был стилизован под ворота средневекового замка

Несмотря на то, что с момента возведения прошло много лет, эти постройки все же сохранились. В доме располагались мансарда, зимний сад, веранда и 13 помещений, которые занимали хозяева дома с прислугой. Довольно просторные помещения, большие окна с видом на сад, и замечательные камины свидетельствуют о богатом и пышном внутреннем убранстве помещений. В двухэтажном здании также сохранились многие уникальные элементы в виде лепных украшений и оригинальных рельефов, и рисунков на дубовых потолках каждой из комнат.



Рис.6.2. Усадьба Мсциховского

А непревзойденный камин в прихожей дошел до сего времени в глазурованных изразцах. Ранее дом Мсциховского был собранием разнообразных редкостных деталей. В украшении присутствовали картины и вазы разных эпох.

Неподалеку от дома размещается храм, который был построен на деньги Мсциховского в 1913 году. Изначально в церкви располагались учебные классы и алтарь, а в 90-х годах было возобновлено богослужение. Также были начаты реставрационные и восстановительные работы. В комплекс усадьбы входят и разрушенное здание библиотеки, и полуразрушенные въездные ворота с башенками.

После революции в бывшей усадьбе Мсциховского устроили дом сирот, затем в разное время здесь функционировали дом отдыха для

шахтеров, военный госпиталь и противотуберкулезный и наркологические диспансеры.

Сейчас имение находится на балансе Селезневки. С помощью энтузиастов на территории бывшей усадьбы проходят рыцарские бои, разнообразные выставки. Резиденция Мсциховского стала довольно интересным объектом для туристов, художников и фотографов. Волонтеры не дают погибнуть зданию, пытаются поддерживать его на плаву, хотя усадьба все же нуждается в грандиозных восстановительных работах.

Внутри виднеется терраса главного дома, просторный двор с хозяйскими постройками, выдержанными в том же едином стиле, и старый заросший парк. Напротив ворот возвышается храм, его уже осторожно коснулась рука современного человека. Здесь растут самые разнообразные растения. Но самое волшебное зрелище представляют собой тополя, для обхвата которых понадобится 5-6 человек. Если быть внимательным, то можно услышать то, о чем они шепчут.

2. Храм в честь Святого Александра Невского на территории усадьбы Мсциховского

Старинная усадьба Мсциховского располагается через дорогу от храма и вместе с ним составляет единый архитектурный ансамбль.

Строительство храма в Селезневке началось в 1911 году, именно тогда в эти края приехал никому еще неизвестный студент Петербургской академии художеств Лев Руднев. Спустя полвека его имя навсегда будет вписано в историю российско-советской архитектуры, благодаря величественному зданию Московского государственного университета на Воробьевых горах. А в 1911 году молодой человек прибыл в донецкую степь по приглашению первого угольного «короля» этих мест поляка-католика Казимира Мсциховского, вознамерившегося построить неподалеку от своей летней резиденции (ныне именуемой Панским домом) церковь и школу: ни того, ни другого в Селезневке не было.

Перед молодым Львом Рудневым стояли непростые задачи. Во-первых, требовалось объединить церковь и школу в одном здании; во-вторых, гармонично вписать строение в местный ландшафт; в-третьих, примирить свои творческие порывы с архитектурным видением признанного мэтра Сергея Гингера, по проекту которого двумя десятилетиями ранее был построен «Панский дом», ведь возводить церковь решили прямо напротив его парадного входа. Строгая геометрия его колокольни отлично вписалась в

невесомую гингеровскую арку с башенками по бокам — такой вид на



церковь открывался со двора «Панского дома».

Рис.6.3.Храм в честь Святого Александра Невского

Постройка этой школы-церкви была для Руднева его дипломной работой. Со всеми задачами Лев Руднев справился блестяще. Храм, построенный из дикого камня, открыли в 1913 году. Выписка из журнала «Столица и усадьба» за 1916 год. Статья называется «Селезневка в прошлом и настоящем». «...В стороне от дома, за стеной усадьбы, находится только что оконченная церковь-школа с памятником Александру II перед ней. Это сооружение еще более интересно применением дикого камня для кладки стен, стиль архитектурной постройки романо-византийский (Греция, Кипр, гора Афон). Покрытая черепичным куполом, колокольня и церковь, ровно, как и лоджия дома для учителей, оставляет большое впечатление подлинности своей архитектуры, иногда кажется, что это кладка XII - XIII веков какой-нибудь церкви в Дании или домика рыбака в Нормандии. В этом отношении почин Мсциховского, поручившего архитектору Рудневу постройку церкви, заслуживает всяческого приветствия».

На протяжении четырех с лишним лет селезневская церковь-школа добросовестно исполняла возложенные на нее функции — и духовную, и просветительскую. По окончании в церкви школьных уроков парты в двух

классах, разделенных дубовой дверью, убирали, двери открывали — и начиналась служба. После службы закрывали алтарь, парты возвращали на место. Всего в церкви-школе было 19 добротных помещений, в их числе — жилые комнаты для учителей, кухня, библиотека.

В 1917 году первой жертвой новой власти пал памятник монарху — его снесли; второй, как ни странно, — школа; церковь же просуществовала до 30-х годов. После в здании размещался клуб, потом — поселковые службы: поссовет, почта, стол военного учета, радиоузел.

Послесоветское возрождение церкви Александра Невского в Селезневке началось в 1991 году. Полностью храм передан общине в 1999 году.

3. Храм Александра Невского, село Иллирия

Село Иллирия, Лутугинского района, основано в 1675 году запорожскими казаками, которые сначала называли его Рыловкой. Во второй половине 18 века эти земли получил под ранговую дачу прапорщик Панграций. Он был греком и родился в иллирийских краях (западная часть Балканского п-ва). В честь своей родины он назвал селение Иллирией. Эти места ценятся любителями активных походов.

Оплотом старины является местная достопримечательность — храм Александра Невского. Это один из немногих оставшихся на Луганщине памятников церковного зодчества. Построенный в 1885 году, он пережил эпоху советского атеизма и Великую Отечественную войну. Храму уже 127 лет. С архитектурной точки зрения, это классическая сельская церковь конца 19 века, выполненная в форме креста. Внешне неброская, незолочёная, но для набожных людей — благодатное место, потому как намоленное.

Началось строительство храма в 1880 году по инициативе местного помещика, отставного генерала Сергея Михайловича Тихоновича. Завершению сооружения церкви предшествовало значимое в православном мире событие: из Новгорода в Санкт-Петербург переправили мощи святого благоверного великого князя Александра Невского. Поэтому, некоторое время все новые храмы тогда освящались в честь великого полководца. Освящение храма состоялось в 1885 году.

В советское время под самым куполом храма разместили библиотеку, на клиросе—общество содействия армии и флоту. В этом новоиспечённом клубе селяне впервые увидели кино.



В 90-е годы 20 века храм вернули Православной церкви Московского патриархата.

Рис.6.4.Храм Александра Невского в селе Иллирия

4. Свято-Петропавловский кафедральный собор г. Луганск

Свято-Петропавловский кафедральный собор является одним из самых старинных храмов Луганской епархии. Собор может быть отнесен к памятникам храмового зодчества конца XVIII века. Согласно документальным свидетельствам на том месте, где находится ныне собор, в 1761 году по благословению Преосвященнейшего Иоасафа (Миткевича), епископа Белгородского и Обоянского, была сооружена деревянная церковь в честь святых первоверховных апостолов Петра и Павла. По истечении 30 лет после строительства крыша и своды, а также фундамент церкви пришли в крайнюю ветхость, в связи с чем сначала планировалось заменить верх и произвести ремонт фундамента с сохранением стен, а затем было решено перестроить церковь на том же месте, на что в 1793 году было получено благословение Преосвященнейшего Иова (Потемкина), епископа феодосийского и мариупольского. В 1801 г. в Петропавловской церкви заводской лекарь-датчанин Иоган Даль крестил своего сына Владимира,

ставшего впоследствии известным лексикографом и писателем, этнографом и составителем «Толкового словаря живого великорусского языка».

В 1905 году церковь была построена заново, теперь уже каменная, с колокольной, на которой находилось 7 колоколов общим весом около 200 пудов. В церкви имелось три престола: апостолов Петра и Павла, Покрова Божией Матери и Сретения Господня.

К 30-м годам 20 столетия в церкви насчитывалось 89 икон, 50 из них составляли трехъярусный иконостас.

Судьба была благосклонна к Петропавловской церкви, на сегодня это первый и единственный храм, который уцелел за все годы существования Луганской земли. В 1929 году, когда на заседании Луганского горисполкома обсуждались вопросы закрытия церквей и использования их под культурные учреждения, в Петропавловской церкви было решено открыть школу. Но вскоре это решение было отменено, и в церкви открыли кинотеатр «Безбожник».

Колокольня, с которой в 1935 г. были сняты колокола, и купол церкви были разрушены, внутренние фрески густо забелены, разобран иконостас, а новое название дано в духе времени. Улице Петропавловской присвоили имя



Артёма. И только в суровые годы войны, в 1942 году, когда человек жил надеждой и верой, церковь вновь была открыта для верующих и уже с тех пор не закрывалась.

Рис.6.5. Свято-Петропавловский кафедральный собор г. Луганск.

С 6 марта 1950 года Петропавловская церковь становится кафедральным собором. В 80-е годы выполнены значительные работы по благоустройству территории собора, улучшению его внешнего вида и внутреннего убранства. В это время построено церковное здание, в котором разместились крестильня, комната для воскресной школы, просфорня, подсобные помещения. А в 90-е годы построена колокольня.

Со времени установления в 1992 году почитания иконы Пресвятой Богородицы Луганской, она пребывает в соборе.

Свято-Петропавловский кафедральный собор по праву является украшением не только города, но и всей Луганской епархии, храмом, в котором верующие два с половиной столетия возносят к Богу свои молитвы.

5. Усадьба Юзбаша, г. Александровск

Александровск (исторические названия – Юзбашевка(Александровка)) – небольшой город-спутник Луганска. На его территории расположен забытый и стремительно разрушающийся памятник истории – помещичье имение XVIII века. Этой усадьбе минимум 239 лет, возможно, даже больше. К сожалению, на данный момент усадьба плохо сохранилась, но все же она остается интересным памятником старины.

Сейчас это место называют по-разному: панский дом (самое распространенное название), «Дом помещика Голуба», «Дом помещика Сомова», а в некоторых более поздних источниках – «Имение Ширинского-Шахматова» (однако ни старожилы, ни местные краеведы никогда не слышали, чтоб кто-то когда-то называл так это поместье).

Особняк был построен (заложен в 1772 г.) премьер-майором Бахмутского гусарского полка, сербом-переселенцем Константином Юзбаша, который передал его и земли в районе села Весёлая Гора в наследство своему сыну Александру. Это случилось между 1783-1802 годами.

Особняк был продан князю Ширинскому-Шахматову, в 1806 году – помещику Сомову. С 1861 года владельцем усадьбы становится помещик Рубенштейн, который впоследствии продал имение помещику Иловайскому. В 1883 году имение купил помещик Лев Голубев. В апреле 1918 года Александровск заняли части кайзеровской Германии, и немцы вывезли из помещичьего дома всё имущество. По окончании гражданской войны в доме располагался райсовет, так как Александровск в то время был районным центром; позже – детский оздоровительный лагерь "Чайка". После Великой Отечественной войны здание отдали под областной противотуберкулезный

диспансер, который просуществовал в нём до 2006 года (последние годы – формально). После закрытия тубдиспансера по санитарным нормам нужно было удалить со стен не менее 1 см штукатурки, что и было сделано с усердием.

Здание передали на баланс Александровского городского совета, который не имел средств для реставрации бывшего имения и сдал имение в аренду частному предпринимателю, который начал работы по реконструкции. В 2011 году планы по уменьшению территории поместья (вырубка сада поместья для строительства стадиона) стал предметом споров и в результате был отложен.

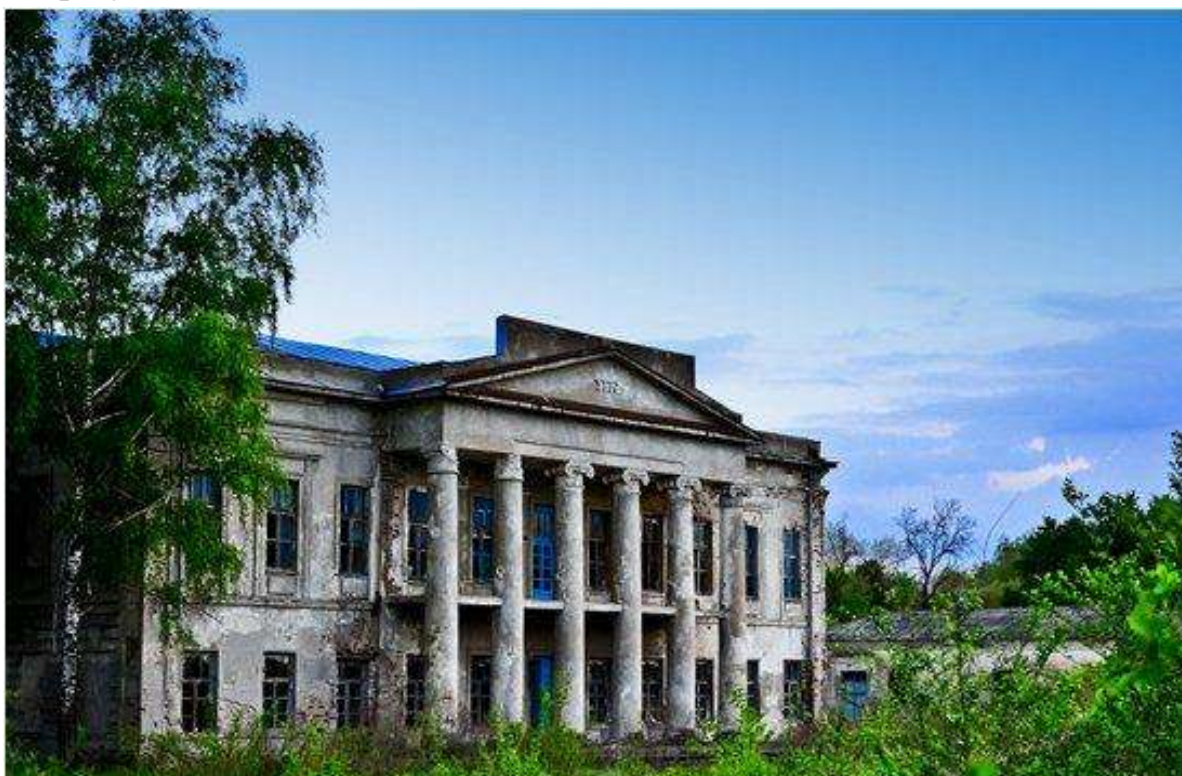


Рис.6.6. Усадьба Юзбаша, г. Александровск

Усадьба Юзбаша, огороженная кирпичной оградой, состоит из собственно дома с постройками, дома управляющего, сада по реке Лугань и Свято-Вознесенского храма (ныне выведен из состава усадьбы и передан религиозной общине города).

Господский дом построен в строгом соответствии с канонами раннего российского классицизма. Это двухэтажное помещение с портиками на обоих фасадах: северный украшают колонны ионического ордера, южный – коринфского.

Главный (северный) фасад является наиболее уцелевшей частью особняка (возможно потому, что во времена пребывания здесь тубдиспансера

он был тыльной стороной и им пользовались мало). Наверху стоит дата – 1772, которая до этого времени не определена. По разным версиям, это год строительства самого особняка, год создания на этом месте усадьбы, дата массового заселения деревни приезжими крестьянами и мастерами. Колоннада, которая ведёт к дому, построена в дорийском стиле и служила переходом из дома прислуги в господский дом. Таким образом, в построении представлены все три разновидности декора античности.

По источникам, особняк соединялся колоннадами с двумя флигелями. Но другая колоннада не сохранилась. Доказательством её существования являются остатки дыр от креплений над западными дверями, которые похожи на те, что сохранились над восточными, к которым ведет уцелевшая колоннада. Причины исчезновения второй колоннады неизвестны. По преданию, в имении были подземные ходы. Известно также, что на территории барского двора есть винные погреба.

6. Свято-Николаевский храм, г. Стаханов

Свято-Николаевский храм – это не только удивительный исторический и архитектурный городской памятник, это его живая душа и бесценное достояние. По общеизвестным данным, Свято-Николаевский храм был основан в 1870 году в тогдашнем селении Николаевка на средства помещика Николаева (по другим данным помещика Николая Стефановича Чутина), а также на пожертвования простого народа, в основном государственных и крепостных крестьян и ремесленников, заселивших данную местность с разных губерний Украины и России.

Храм, со всех сторон окруженный балками, рощами и родниками, как и само селение, расположился в довольно живописном месте на берегу реки Камышеваха.

Издrevле церковь в этой местности была деревянной. Что касается, существующего по сей день каменного храма, то по одним предположениям, он был построен в 1870 году, и с 1871 года в нем начались совершаться богослужения. По другим данным, в 1870 году было известно о существовании лишь деревянной церкви, а с 1903 года уже начинает действовать каменный храм.

Вероятнее всего, в 1870 году в селении Николаевка, чуть поодаль уже имеющейся деревянной церкви святителя Николая Чудотворца, начинается строительство нового каменного пятикупольного Свято-Николаевского храма по проекту архитектора Петра Николаевича Савельева. Надгробный памятник П. Н. Савельева и по сей день находится на церковной территории

храма. Завершается строительство храма к 1902 или 1903 году, после чего деревянная церквушка упраздняется. По некоторым данным, в конце XIX века она сгорела.

Храм сооружается по крестово-купольной форме, с полукруглой алтарной абсидой на восточной стороне. На его крыше располагается пять куполов: один – большой и четыре – малых (барабан центрального купола восьмигранный, сам купол также восьмигранный шатровый, увенчанный маковкой с крестом). Над притвором возвышается четырехугольная колокольня с четырьмя полукруглыми проемами и с восьмигранным барабаном и восьмигранным шатровым куполом, увенчанным малой маковкой с крестом.

В западной, северной и южной части храм имеет три входные двустворчатые железные двери с папертями перед ними. Фундамент и стены храма возведены из бутового камня. Снаружи стены обложены кирпичом и



оштукатурены с рельефными декоративными элементами.

Рис.6.7. Свято-Николаевский храм, г. Стаханов

Пол средней части храма вымощен метлахской плиткой. Перед храмом сооружена входная каменная арка с тремя проемами. На колокольне нового

храма установлены колокола, собиравшие своим звоном на богослужение людей со всей округи. Известно, что в 90-е годы XIX ст., в честь возведения на всероссийский престол, перед храмом был воздвигнут постамент с бюстом царя Николая II (ныне прославленный Церковью как страстотерпец в сонме святых Новомучеников и Исповедников Российских). Также известно, что с 1900 года при храме действовала церковно-приходская школа.

История храма неотделима от истории народа. В XX ст. Свято-Николаевский храм постигли тяжелые испытания. Не прекращая богослужений, храм пережил тяжелые 1917-1918 революционные и последующие за этим события, и только в 30-е годы XX ст. (возможно в 1932 году), при новой жесточайшей волне гонений на Церковь, храм был закрыт распоряжением местной власти. Колокола были сняты, храмовое имущество частично разграблено и уничтожено, а само храмовое помещение на некоторое время превращено в зернохранилище. Очень скоро здание храма пришло в большое запустение, местами прохудилась кровля, осыпалась штукатурка, но от разрушения сам храм чудесно уцелел.

Богослужение в храме возобновилось в тяжелые годы Великой Отечественной войны. Около 1943 года запустевший и покинутый храм был открыт, скромными усилиями прихожан очищен и кое-как приведен в порядок. Но все же в это сложное время богослужение в храме не могло быть регулярным, в какой-то момент храм даже пострадал от пожара. Только после войны возобновились регулярные богослужения, и первым послевоенным настоятелем стал протоиерей Фёдор Васильевич Лукьянов.

Настоящее возрождение не только храма, но и церковной жизни, началось с 90-х годов XX ст., во многом благодаря трудам протоиерея Николая Михайловича Ромера – настоятеля Свято-Николаевского храма с 15 мая 1989 года до дня своей смерти 01 декабря 2007 года (похоронен на церковном кладбище на территории Свято-Николаевского храма). Жизнь храма и прихода, с Божьей помощью, продолжается.

7. Дом С. М. Ильенко в Луганске –памятник архитектуры конца XIX века

В конце 1880-х г.г. С.М.Ильенко строит дом на ул. Натальевской в Луганске вблизи р. Лугани и Городского сада. Бывший дом Ильенко, расположенный по адресу: город Луганск, пер. Натальевский, 9, является памятником архитектуры конца XIX века. Дом выполнен в стиле русского классицизма и многим луганчанам известен как «дом с мезонином», который некогда собирал под своей крышей сливки луганского дворянства и аристократии.

Его владельцем был предводитель уездного дворянства, коннозаводчик Сергей Михайлович Ильенко. Наверное, нет такого луганчанина, который ни разу не пробовал бы воду «Ільєнська справжня». Многие знают, что название воды происходит от названия станции Старая Ильенка, вблизи которой эту воду добывают, но мало кто знает, кому обязан своим названием этот населенный пункт. Сергей Михайлович Ильенко участвовал в развитии железнодорожной ветки Луганск-Миллерово и имеет непосредственное отношение к открытию станции Старая Ильенка.

В 80-е годы XIX века С.М.Ильенко приобретает имение в селе Макаров Яр, в 40 километрах от Луганска, где наладил гончарное производство, для чего приглашал иностранных специалистов, возглавлял уездную комиссию по пожертвованиям, открыл на собственные средства сиротский дом при Свято - Преображенской церкви, построил церковно-приходскую школу, избу-читальню, земскую больницу. Скакуны его завода не раз брали призы Дерби, что было наивысшей оценкой в коннозаводческом деле.



Рис.6.8. Дом Сергея Ильенко, г.Луганск

Зимние месяцы семья проводила в городе, а летом – в имении, которым в отсутствие С.М.Ильенко занималась его сестра – Клеопатра Михайловна Ильенко. Были слуги, приказчик, горничная...

В 1906 году Ильенко и его жена переезжают в Луганск. Здесь Ильенко живет до 1917 года. После революции он выехал в Ростов-на-Дону, где умер в 1918 году.

Символично, что дом Ильенко в том же 1918-м превратился в постоянный двор для местных и заезжих анархистов. Они бойко опустошали помещичий погреб с огурцами и вином. Позже дом был национализирован советской властью, и в нем находились различные учреждения. В 1920-е – больница, потом тубдиспансер. В 1971-1990 гг. в здании размещался детский сад-ясли № 104. Решением исполнительного комитета Луганского облсовета от 20 февраля 1992 года дом стал памятником архитектуры и градостроительства.

В последние годы (примерно лет 15 назад тут были ещё старинные дубовые паркетные полы) в особняке Ильенко располагалась редакция газеты «Жизнь Луганска» и ГКП "Лугансктранссервис". В 2011 году это здание подарили Луганской епархии Украинской Православной Церкви Московского Патриархата.

8. Свято-Николаевский кафедральный собор, г. Алчевск

Свято-Николаевский кафедральный собор – памятник архитектуры, город Алчевск. История возникновения Свято-Николаевского кафедрального собора тесно связана с историей возникновения поселка Васильевка.

В «Справочной книге Екатеринославской епархии» за 1913 г. указывалось: «...вс. Васильевке Николаевская церковь 2-престольная...каменная...устроенная в 1808 году...вблизи церкви усадьба священника, прихожан...». С 1795 года, согласно архивным данным, Васильевка уже принадлежала титулярному советнику Николаю Васильевичу Сабо. Именно при Сабо в 1808 году и была построена церковь в честь святого Николая Угодника. Впоследствии она стала волостным центром Славяносербского уезда Екатеринославской губернии.

Позже владельцем Васильевки, а, значит, и церкви стал помещик И.И.Гладков, а с 1879 года большей частью Васильевки управлял известный банкир и промышленник А.К.Алчевский. Именно при нем, в 1899 году, был воздвигнут большой колокол и достроены боковые пределы церкви: правый – в честь иконы Божьей Матери «Всех Скорбящих Радость», левый – в честь Святого Пророка Божьего Илии. Храм стал трехпрестольным.

По сохранившимся свидетельствам к 1910 году Свято-Николаевская церковь обрела облик и внутреннее убранство, максимально приближенные к нынешним.



Рис.6.9. Свято-Николаевский кафедральный собор, г. Алчевск

До 1917 года при Николаевской церкви работала церковно-приходская школа, которая обучала местных ребятишек грамоте.

В начале Великой Отечественной войны, когда наши войска вели кровопролитные бои в районе Дебальцево, храм, как и большинство других православных церквей, оказавшихся в прифронтовой полосе, стал госпиталем. В 1942 году церковь вновь стала действующей и с этого момента больше не закрывалась, но фактически полным правом свободы вероисповедания верующие могли воспользоваться только с 1989 года. Сегодня Свято-Николаевский собор является центральным храмом всего алчевского благочиния.

9. Особняк Федора Булацеля, г. Луганск

Особняк Федора Булацеля, памятник архитектуры конца XIX века, расположен в запустевшем уголке Луганска – участке Цупова. А между тем,

когда-то здесь было одно из самых красивых мест города: ботанический сад, интересный в архитектурном отношении дом и большой участок земли, принадлежавший почетному гражданину города, члену городской думы, потомственному дворянину Федору Булацелю.

Род Булацелей румыно-молдавского происхождения. В России первые его представители появились в начале XVIII века, когда Варлам Булацель поступил на службу к Петру I и участвовал в походах и сражениях. С 1792 г. Булацели были внесены в дворянскую родословную книгу Екатеринославской губернии. Представитель третьего поколения Булацелей в России – Федор Николаевич (1831-1901) – был предводителем уездного дворянства Славяносербского уезда. Его сын Федор Федорович закончил в Санкт-Петербурге институт гражданских инженеров. В конце XIX – начале XX века он был луганским городским архитектором. В 1898 г. ему было поручено внести изменения в план города. Обновленный план стал градостроительным документом, благодаря которому оживилось городское строительство.

На своей земле, рядом с рекой Луганью и Ботаническим садом, Федор Булацель построил дом – двухэтажный особняк, окруженный парком с тополиной и липовыми аллеями. Их остатки сохранились по сей день.

На фасадной части дома находились две круглые с зубчатым верхом башенки, делавшие его похожим на средневековый замок. Чтобы придать зданию более солидный вид, Федору Федоровичу пришлось купить тротуарную плитку и выложить ею дорожки. Когда-то здесь работали фонтаны, участок утопал в цветах, этот район привлекал многих богатых людей. Владелец паровозостроительного завода Густав Гартман приобрел у Булацеля часть земли и построил несколько одно- и двухэтажных домов для специалистов.

Дом самого архитектора в 1909 году был выкуплен директором паровозостроительного завода Казимиром Хржановским, который жил в нем до 1919 года.

Ботанический сад, располагавшийся рядом с особняком Булацеля, был передан городу в 1887 г. после закрытия луганского литейного завода. Уже в справочнике «Весь Луганск в кармане» за 1912 год указывалось: «Это огромный сад с богатейшей растительностью, но совершенно запущен, никем не посещается, медленно погибает». В настоящее время часть территории бывшего ботанического сада занимает водозаборная станция, территория закрыта для луганчан. А ведь этот сад был, вероятно, первым ботаническим садом Донецкого края, созданным еще при Карле Гаскойне в конце XVIII века!

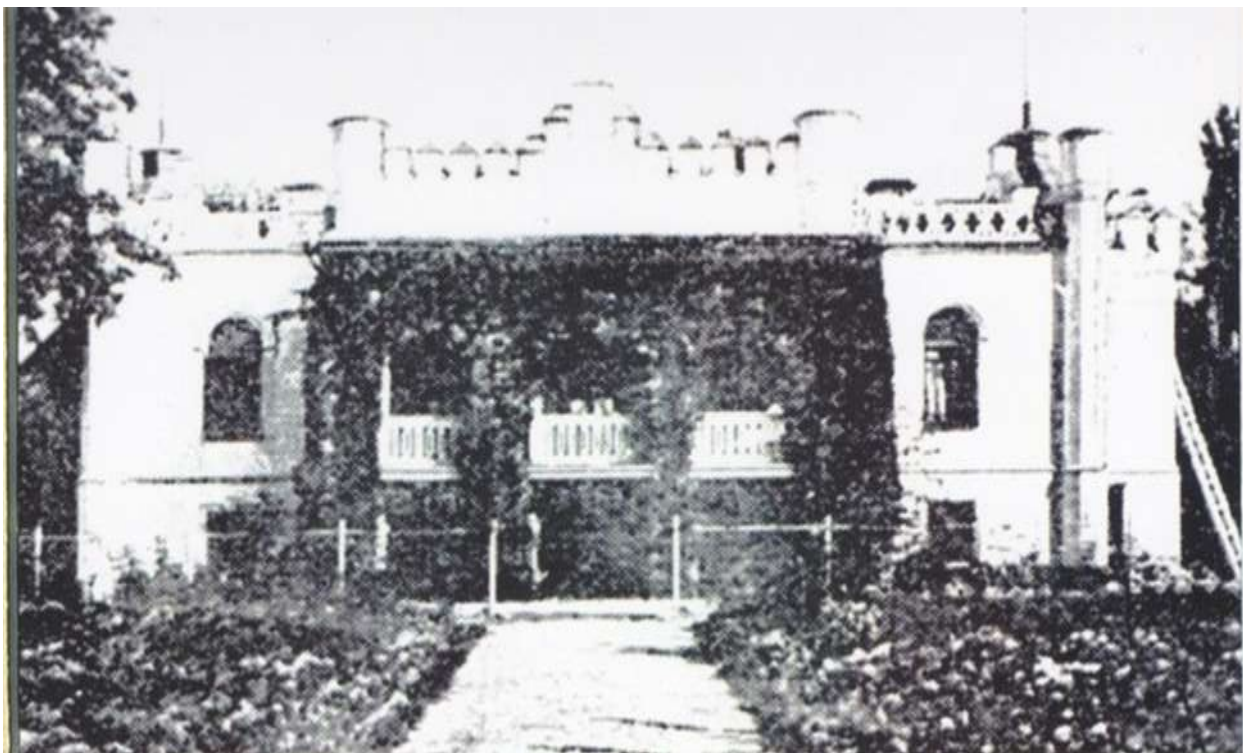


Рис.6.10. Дом Ф.Ф.Булацеля (ретро фото)

Мало того, в саду был выстроен дом для основателя Луганского литейного завода Гаскойна. До наших дней сохранилось лишь одно из строений усадьбы.



Рис.6.11. Старинный особняк сегодня

10. Дом Васнева (ул. Тарса Шевченко, 41), г. Луганск

Дом Васнева — памятник архитектуры, первое четырехэтажное здание в Луганске. Особняк возведен на ул. Банковский (ныне ул. Шевченко) в начале XX века на средства купца 2-й гильдии Сергея Петровича Васнева.

Автор проекта не известен. Однако можно предположить, что привязку к месту, а может быть, и сам проект разрабатывал занимавший на тот момент должность городского архитектора Федор Федорович Булацель — дворянин, почетный гражданин города Луганска (его усадьба с доходными домами ныне носит название участок Цупова).

В моде уже был стиль модерн, не предусматривающий особой вычурности в оформлении фасадов, и дом Васнева, на фоне основной застройки города, выглядел особенно презентабельно. Парадный фасад, обращенный в сторону Соборной (ныне Красной) площади, украшен балконом, поддерживаемым помпезной колоннадой из 4-х коринфских колонн круглого сечения, чердачные окна выполнены в виде мокарен с лепным обрамлением, а в отделке верхних этажей проектантом применена масса архитектурно-декоративных элементов как классических, так и характерных для рядовой застройки слободской Украины XIX века.



Рис.6.12. Дом Васнева, 1920-е годы

Строил С.П.Васнев здание специально под учебное заведение — частное женское семиклассное коммерческое училище, где ученицы должны были

осваивать банковское дело. Ведь с увеличением количества промышленных предприятий и вливанием иностранного капитала в Луганске стали открываться банки, кредитные учреждения, страховые общества, и везде требовались грамотные служащие. Однако, все же в год открытия училища – 1906 – достаточно учениц не набралось, и два этажа были отданы в аренду под мужскую прогимназию коллежского советника Онисима Семеновича Бондаря, в последующие годы преобразованную во вторую мужскую гимназию.

Свой капитал Сергей Петрович нажил собственным трудом (но некоторые полагают, что нашел клад), начав простым бондарем в магазине купчихи Анны Калустьевны Кушнаревой. По воспоминаниям старожилов города, Васнев был человеком глубоко верующим, много жертвовал на содержание церквей. С 1892 года занимал должность церковного старосты в Николаевском соборе (до нашего времени храм не сохранился, а на его месте ныне здание бывшего Дома техники). За «поусердствование» в пользу Николаевской церкви Васнев был награжден похвальным листом.

Сын Сергея Петровича Николай Сергеевич являлся почетным гражданином города Луганска, в декабре 1914 года избран городским головой, был награжден орденом Св. Станислава III степени.

О купце ходили легенды, что, якобы, он разбогател, найдя клад. По другим вариантам, удачно женился. После революции 1917 года имущество Васневых было конфисковано (национализировано). Некоторое время семья жила на ул. Преображенской (ныне ул. Фрунзе), снимая комнату в своем же доме. Сергей Петрович в скором времени умер, Людмила Мартиниановна с детьми эмигрировала за границу. Николаю Сергеевичу был предоставлен полуразрушенный домик, но вскоре и тот отобрали. Приютила его Казанская церковь (разрушена в 1935 г.), поселив в сторожке. Вспоминают, что Васнев не жаловался на перипетии судьбы, а лишь говорил: «Бог дал – Бог взял».

Дом Васнева передали Донецкому институту народного образования, реорганизованному в 1934 г. в Луганский государственный педагогический институт. В 1930-е гг. в его помещении устраивались органы НКВД. В годы немецкой оккупации города (1942-1943 гг.) в здании находилось немецкое гестапо. Именно сюда привозили партизан, некоторых из арестованных молодогвардейцев, в том числе Любовь Шевцову. Если верить городским легендам, кровь со стен подвалов до сих пор невозможно отмыть. Впрочем, теперь в это трудно поверить.

После смерти Сталина здесь произошел первый пожар. В 1970 году «Дом Васнева» передали 7-й городской поликлинике завода им. Ленина. С

2004 г. велись ремонтные работы. 17 февраля 2011 снова произошёл пожар. Здание значительно повреждено, остались только несущие стены.



Рис 6.13. Здание после пожара, 2011 год

11. Дом №7 по ул. Даля или Луганская водолечебница

Одним из старейших сооружений, которое сохранилось до наших дней, является дом водолечебницы, памятник архитектуры начала XIX века (ул. Даля, 7).

Памятник архитектуры «Луганская физиотерапевтическая поликлиника имени профессора А.Е.Щербака» — поликлиника, основанная в 1926 году. Расположена в Ленинском районе Луганска на улице Владимира Даля, в так называемом Старом городе.

Здание современной водолечебницы было сооружено в начале 1880-х годов для Горного ведомства. Здание построено в стиле ампир. Сначала дом был П-образной формы, позже прямоугольной с центральной двухэтажной частью, украшенной четырёхколонным портиком. В XIX веке здание служило помещением библиотеки Луганского литейного завода. Фонды библиотеки насчитывали более 3000 томов на русском, английском, немецком и французском языках. Кроме того, в здании находился минералогический музей.

В 1918 году в помещении библиотеки размещалось правительство Донецко-Криворожской республики, с апреля 1918 — штаб пятой армии под

командованием Климента Ворошилова. В 1922 году в помещении здания находился очаг организации «Юный Спартак». В течение 1923-1924 годов в помещении находился детский дом страховой кассы. До апреля 1926 года тут находился накожный изолятор, в котором жили, лечились и учились дети из детдомов, больные стригущим лишаем.

В декабре 1924 года в Луганск был приглашен работать врач-невропатолог Петровский. Он был первым и единственным на тот момент времени врачом этой специализации в городе. В 1925 году при 1-й рабочей поликлинике он открыл электросветоводолечебный кабинет для лечения нервных болезней. Сразу же выявилась большая необходимость в таком виде лечебной помощи населению. Петровский принимал больных не только со всего Луганска, но и консультативно обслуживал весь Луганский округ. В 1926 году для работы в этом кабинете был приглашен еще один невропатолог — доктор Берман. Кроме приема больных в Луганске, они также периодически выезжали для консультаций в Стахановскую (в то время Кадиевскую) поликлинику. Медицинская помощь в лечении нервных болезней особенно значительно улучшилась в Луганском округе после постройки в 1926 году электросветоводолечебницы имени профессора А.Е.Щербака.

Создание водолечебницы в Луганске датируется 1926 годом, о чем свидетельствует протокол № 61 заседания Президиума Луганского горисполкома от 30 января 1926 года: «Подтверждая необходимость организации окружной водолечебницы, предложить отделу местного хозяйства помещения по Английской улице, в котором находится кожный изолятор, как только он будет освобожден, передать в распоряжение инспектуры здравоохранения для организации в нём водолечебницы».

Организатором лечебницы, которая открылась 30 ноября 1926 года, был известный в Луганске врач-невропатолог Г.А.Петровский. На момент создания, луганская водолечебница имела 11 человек персонала, в том числе двух врачей и двух медсестёр. На момент открытия водолечебница имела следующие кабинеты: светолечебный (солярий); электролечебный, в котором лечение осуществлялось токами слабого и высокого напряжения, а также теплом (термическое лечение); водолечебный, где были установлены души различной формы и назначения: дождевые, брызговые, бьющие с силой и слабо, и под разным углом; массажный. Также был кабинет для грязелечения, но лечение грязями сначала организовать не удалось. В этом кабинете



Рис.6.14. Луганская водолечебница

осуществлялось лечение в светотепловых ваннах. Кроме того, была оборудована комната для отдыха после процедур. Мощность оборудования давала возможность осуществлять до 250 процедур за 6 часов.

Лечебница обслуживала преимущественно жителей города Луганска, что объяснялось малым наличием мест в общежитии для иногородних (15 коек). Так, за указанный период времени в лечебнице прошло лечение только 133 жителя из Луганского округа (из 1567 человек общего количества). Вместе с тем, были выявлены неединичные случаи, когда в лечебницу направлялись лица не для лечения, а на отдых. Таким образом, общежитие водолечебницы было превращено в своеобразный дом отдыха.

При водолечебнице была пробурена скважина глубиной 760 метров. В 1960 году была пробурена скважина № 60, а в 1984 году – скважина К-3289.

Луганская водолечебница – единственное специализированное лечебно-профилактическое учреждение города, которое функционирует на базе источника минеральной воды.

12. Памятники архитектуры конца XVIII века в селе Веселая Гора

В селе Веселая Гора, недалеко от Луганска, находятся интересные памятники истории. Они своим происхождением и архитектурой

нехарактерны для местности, в которой находятся. Здесь в конце 18 века были построены церковь и особняк. Оба здания находятся в полуразрушенном состоянии. И хотя церковь сейчас реставрируют, то особняк, представляющий собой историческую ценность, несмотря на то, что поместья в те времена строились по типовым проектам, так и остается в запустении среди дикорастущей зелени.

Село Веселая Гора, как и нынешний город Александровск, были основаны Юзбашем Константином Николаевичем. В качестве ранговой дачи около 1775 г. он получил 9600 десятин земли между рр. Северский Донец и Лугань в Славяносербском (Донецком) уезде Азовской (затем Екатеринославской) губернии, где заселил и обустроил вышеуказанные поселки, в которых создал дворцово-парковые ансамбли и построил церкви — Благовещения Пресвятой Богородицы в Веселой Горе (1776-1777) и Вознесения Господня в Александровке (1785-1791).

В приходе Благовещенской церкви насчитывалось 164 двора; селитебные, пахотные и сенокосные земли.

В 1839 году вместо деревянной церкви в селе на средства помещицы Нилус была построена каменная церковь. Престолов в ней было три: во имя Благовещения Божией Матери, святых равноапостольных Константина и Елены, святителя Митрофана, епископа Воронежского.

В 1909 году к приходу Благовещенского храма относились деревни Раевка, Христова, Паньковка. Всего в приходе было 266 дворов с 2080 прихожанами.

Община просуществовала до начала 1930-х годов. В 1933 году с колокольни были сняты 5 колоколов общим весом 29 пудов. В феврале 1934 года церковь была закрыта решением Луганского горисполкома. Здание использовалось для различных хозяйственных нужд. Община возродилась в 1942 году. 25 сентября 1957 года была снята с регистрации. В 1958 году верующие села ходатайствовали о возрождении общины, но их просьбу облисполком отклонил как необоснованную. В декабре 1980 года было принято решение о сносе церковного здания, но к счастью, оно не было выполнено. В 1982 году планировалось переоборудовать церковное здание под музей села. Но и это решение не было претворено в жизнь из-за больших материальных затрат.

В 1985 году здание было передано совхозу «Донецкие зори» для использования его под склад стройматериалов. В мае 1991 года в селе была зарегистрирована церковная община, которой было передано здание храма.



Рис.6.15. Храм Благовещения Пресвятой Богородицы в селе Веселая Гора

Старинный храм Благовещения Пресвятой Богородицы, которому исполнилось более 200 лет, со временем был разрушен и превратился в руины, но за последние годы храм практически восстановлен.

Усадебный дом Константина Юзбаша в Веселой Горе – памятник архитектуры второй половины XVIII века, стиль классицизм. Кирпичное, оштукатуренное, прямоугольное в плане, двухэтажное с подвалами с анфиладной планировкой, характерной для усадебного дома конца XVIII - начала XIX вв. Шестиколонный коринфский портик главного фасада завершен треугольным фронтоном. Такой же коринфский портик на противоположном фасаде поставлен на высокую террасу. Стены обогащает рустовка первого этажа, лепной орнамент с растительными стилизованными формами и меандром над окнами второго этажа и на фронтонах. Единственная уцелевшая постройка усадьбы.

В Веселой Горе Константином Юзбашем был построен дом, а в Александровске – полный усадебный комплекс, большая часть которого сохранилась до наших дней. Потому люди между собой называют оба эти дома – «близнецы», хотя особняк в Веселой Горе не имеет колоннад. В советское время дом был отдан под детский оздоровительный лагерь «Чайка», там произведена существенная как внутренняя, так и наружная перепланировка. Последние группы подростков отдыхали в нем до осени



Рис.6.16. Особняк Константина Юзбаша в Веселой Горе

2003 года, когда «Чайку» вместе с «панским дворцом» выкупило ООО «Поли-Пак» из г. Луганска. Вначале ООО «Поли-Пак» занялось его перепланировкой. Начали с демонтажа внутренних перегородок между комнатами, после чего крыша обвалилась, и все работы забросили. В результате этого здание было лишено главной защиты, предохранявшей стены, перекрытия и другие элементы от атмосферных воздействий. Влага, впитываясь в стены, при замерзании и оттаивании разрушает их изнутри уже десятков лет. Гниют деревянные конструкции. Второй этаж без крыши и без внутренних стен. Потом полтора десятилетия здание разрушалось и разграблялось. И сейчас воссоздать его первоначальный облик практически невозможно.

Раздел 7. Парки-памятники садово-паркового искусства

1. Парк-памятник садово-паркового искусства «Селезневский парк» усадьбы Мсциховского

Площадь парка 22 гектара. С 1972 года парк является памятником садово-паркового искусства. Заложен примерно в 1850 году при слиянии рек Белой с ее притоками Селезнем и Уткой. Представляет собой историческую ценность (имеются постройки 1904-1905 годов, выполненные в готическом стиле из каменноугольного песчаника).

Здесь были аллеи пирамидальных тополей, липовые гроты, дубовые аллеи, сводчатые коридоры стриженной зелени, беседки и статуи.

Сегодня, увы, это все только угадывается в разросшихся стенах кустарника и огромных столетних деревьях. Сохранились в настоящее время до 80 отдельных экземпляров деревьев (сосна, ель, дуб, клен и другие), две аллеи тополей высотой 25-30 метров 100-летнего возраста. Есть плодовый сад (5 гектаров).



Рис.7.1. Тополиная аллея в Селезневском парке

Здесь, среди витиеватых троп и аллей, находится могила садовника Хубецкого Марцина Францовича, который был привезен Мсциховским из Польши. Именно благодаря Марцину Францовичу, в усадьбе появился парк, известный далеко за пределами Селезневки. Садовник прожил здесь всю

жизнь. И отдал все силы разведению редких видов растений и деревьев. Остался неженатым и по завещанию похоронен на территории усадьбы.

Удивительно легко дышится в этих местах, что для нас, жителей, очень ценно. Гордость парка – тополь-великан. Чтобы его обхватить, требуются шесть человек. Его возраст варьируется от 200 до 300 лет.

Есть в парке и несколько рек — Селезень, Утка и Белая. Сейчас они довольно сильно обмелели, берега почти полностью покрылись зарослями и упавшими деревьями. А когда-то реки были заметными и полноводными, одна из них даже дала название местной деревне — Селезневке.

На территории парка можно заметить несколько современных артефактов. Например, на территории усадьбы проходят рыцарские турниры.

2. Парк культуры и отдыха имени 1 Мая, город Луганск

Нет в городе луганчанина, который там бы не побывал. Однако не все знают, что парк располагался на этом месте еще до революции. Городские сады появились в России в XVIII-XIX веках как частные владения. Позже они были открыты для публики.



Рис.7.2. Старый особняк на территории сада 1 Мая

Принадлежал этот сад бывшему горному начальнику Летуновскому, который руководил не только Луганским заводом, рудниками и шахтами, но и селениями, входящими в состав горного округа. На территории парка сохранился особняк Летуновского.

Впервые Луганский городской сад упоминается в документах Луганского областного архива за 1897 год. В тот год городская управа решала вопрос о передаче сада Горно-коммерческому клубу в аренду. В 1902-м клуб продлевает аренду на 12 лет. Территория площадью 8 гектаров была окружена стеной и разделена на две части – Горно-коммерческий сад и Городской. По воспоминаниям старожилов, здесь открыли летний театр, кинематограф, «раковину» для оркестра, павильоны.

В 1915 году площадку для гуляний публики расширяют и переносят входные ворота на угол сада.

В 1922 году Городской сад получил наименование «Парк культуры и отдыха имени 1 Мая», сохранившееся за ним до сих пор. Новое название было официальное утверждено, но и в некоторых документах, и в периодической печати парк продолжали называть садом. Да и сегодня многие из нас не отказываются от этого названия.

Существенно переоборудовать парк начали в 1925 году, когда он перешел к Партклубу. На свежем воздухе разместили: киноплощадку, духовой оркестр, в павильонах открыли буфет, театр, читальню, библиотеку. Здесь же вели и кружковые занятия. Действовала также площадка для детей школьного и дошкольного возраста на 150 человек. В летнее время парк был основным центром культурного досуга луганчан, сюда же приезжали на гастроли известные артисты того времени. Здесь выступали певцы, музыканты, акробаты и сатирики. В мае 1928 года парк перешел в ведение Совпартшколы, а в марте 1934 года решили приступить к капитальному ремонту. К этому времени парк находился в запущенном состоянии и более походил на свалку, нежели на уютное место отдыха.

К запланированному дню открытия – 1 мая 1934 года – отремонтировали фасад, павильон выставки, библиотеку, обновили электроосвещение, реконструировали ресторан и театр. Соорудили новые детские комнаты, приспособленные для внешкольной работы.

Существенно пострадал парк в годы Второй мировой войны, но уже в конце 1944-го – начале 1945-го он был причислен к списку первоочередных объектов, подлежащих восстановлению. По проекту художника-архитектора А.С.Шеремета был сооружен парадный вход в Сад, ставший украшением не только парка, но и всего города.



Рис.7.3. Парадный вход в Сад 1 Мая 1955-1965гг.

В частности, утвержденный план предусматривал установление скульптуры И.В.Сталина и 10 других статуй, постройку трех фонтанов, обустройство монументального источника. В 1945 году провели последние мероприятия перед открытием парка. В его реконструкции задействовали крупнейшие предприятия города, силами которых оборудовали танцевальную площадку, музыкальную эстраду, установили по два киоска от пивзавода, книгокультторга и по одному киоску от союзпечати и табакторга. Также изготовили и расставили 500 скамеек на чугунных ножках.

Очередная реконструкция парка началась вместе с новым этапом градостроительства в 1973 году. Была убрана стена, окружавшая сад, вырублены многие деревья и кустарники.

В 70-е и в начале 80-х годов парк еще сохранял свои функции, оставаясь местом отдыха. Здесь работали летний кинотеатр, эстрада, танцевальная площадка, павильон для любителей шахмат, детский городок, фотостудия, зоопарк, действовали различные аттракционы. На эстраде выступали с концертами симфонический оркестр филармонии, студенты музыкально-педагогического факультета пединститута, учащиеся музыкального училища, коллективы художественной самодеятельности.

Позже парк стал приходить в упадок. К сожалению, во время тотальной реконструкции 1978 года парадный вход в парк был разрушен.

В 2010 году администрацией Луганска была спроектирована программа по обновлению парка. Его торжественное открытие 1-го мая 2013 вызвало ажиотаж среди горожан. После долгих восстановительных работ Парк имени 1-го Мая превратился в цветущий сад с живописным озером. На его территории находится около 20 различных аттракционов; его визитной карточкой считается «Колесо обозрения», с которого открывается широкая панорама на реку Лугань и восточную часть города.

Сегодня в Парке 1 Мая много людей. Работают все аттракционы, кафе, появились новые фонтанчики, продаются сувениры, игрушки, к услугам посетителей парка зоопарк. Сейчас зоопарк насчитывает 120 голов 40 различных видов животных. Есть представители хищников: гималайский и бурый медведи, лев, черно-бурая и рыжая лисицы, волк, енотовидная собака. Среди хищных птиц – гриф, орел, ястреб, орлан белохвостый, филин, лунь серебристый. Посетители зоопарка также могут познакомиться и с другими его обитателями: лисами, енотами, лебедями, гусями, козами, голубями, попугаями, волками, хорьками, байбаками, вьетнамскими свиньями и другими представителями фауны.

Маленьких посетителей здесь приветствуют сказочные персонажи, предлагают сфотографироваться. Парк имени 1-го Мая идеально подходит для семейного отдыха и организации всевозможных праздников.



Рис.7.4. Пруд в Парке 1 Мая

3. Парк культуры и отдыха имени Горького, город Луганск

Парк культуры и отдыха имени Горького был самым популярным парком в Луганске в 1930-х и в 1950-х — 1960-х годах.

После основания в 1928 году Центрального парка культуры и отдыха имени Горького в Москве подобные рекреационные зоны стали планировать по всему СССР. В начале 1930-х годов старший архитектор Александр Шерemet разработал проект парка на берегу реки Лугань у развалин старой Красной мельницы. Работы начались в мае 1935 года. Тысячи горожан-энтузиастов пришли на помощь строителям. 18 августа 1936 парк торжественно открыли. К этому событию поэт Михаил Матусовский (уроженец Луганска) специально подготовил «Песню парка».

В парке функционировали фонтаны, три волейбольные и одна баскетбольная площадки, теннисные корты, 57-метровая парашютная вышка, трапеции, оранжерея. Танцевальная площадка, вмещавшая пять тысяч человек, была на тот момент крупнейшей на Украине. Парк освещали 400 электроламп. Фонтаны в сутки выливали 80000 ведер воды. 25 июля специально к открытию была проложена трамвайная линия длиной 1,8 км.



Рис.7.5. Парк имени Горького, 1936 г.

К парку Горького пустили шесть трамваев двух маршрутов: № 7 и 8. В 1937 году была открыта детская железная дорога, по которой ездил реконструированный старый паровоз и маленькие открытые вагоны. Длина — 2,5 км. В 1941 году на территории парка новобранцы 395-й стрелковой дивизии проходили военную подготовку.

Параютная вышка — один из самых популярных аттракционов парка. Вся конструкция сваривалась из отдельных секций прямо на территории парка. Установка с помощью лебедки длилась семь часов. Полная высота вышки составляла 57 м, высота до площадки для прыжков — 46 м, вес — 25 т, винтовые лестницы имели 200 переключин.

Вход был оформлен колоннадой в греческом стиле. По бокам стояли статуи физкультурников. Один из фонтанов украшала скульптура в виде прыгающей в воду девушки. Однако самой известной скульптурой стала «Девушка с веслом», которую скульптор Иван Шадр (1887—1941) исполнил специально для Центрального парка культуры и отдыха Горького в Москве. Скульптура изображала обнаженную девушку во весь рост с веслом в правой руке. Форма головы девушки была четко обрисована, волосы очень туго натянуты и закручены в два «рожка», лоб и затылок полностью открыты.



Рис.7.6. Скульптура «Девушка с веслом» на большом фонтане в Парке им. Горького в Луганске, 1936г.

Высота фигуры вместе с бронзовым постаментом была около 12 метров. Она была установлена в центре фонтана на главной магистрали Парка имени Горького в 1935 году. Впоследствии гипсовые копии девушки с веслом (кроме Ивана Шадра, подобные фигуры девушки, но в купальнике и с веслом в левой руке выполнил Ромуальд Иодко) стали украшать парки по всему СССР. Однако скульптуру Иоанна Шадра подвергли острой критике за эротизм. По легенде, в 1936 году её переместили в парк культуры и отдыха Луганска. Архитектор Александр Шерemet разместил скульптуру в гроте, выполненном техническим руководителем Зеленстроя М. Стефановичем. Накануне войны скульптура бесследно исчезла.

В оранжерее до открытия парка было выращено около миллиона цветов, в частности агавы, герани, драцены, левкой. Цветы высаживали вдоль аллей. Задача по озеленению парка была возложена на Зеленстрой. Но в оранжерее также работало много добровольцев.

В послевоенные годы парк не умер, а наоборот развивался, да так активно, что поистине стал культовым местом Луганска. Для посетителей парка была организована полноценная пляжная зона, а по Лугани, которая протекает через весь парк, стал ходить прогулочный катер.



Рис.7.7. Братская могила советских воинов в Парке им. Горького в Луганске

В 1944 году были разработаны мероприятия по художественно-скульптурному оформлению и благоустройству освобожденного

Ворошиловграда. Первым пунктом была запланирована постройка памятника-надгробия в парке имени Горького павшим при обороне города воинам Красной Армии. Уже через год был установлен монумент в виде замершего в карауле красноармейца.

В братской могиле в парке Горького покоятся 74 советских воина, отдавших свои жизни при обороне города в 1941-1942 годах и при освобождении Луганска в феврале 1943 года. Известны имена лишь 20 из них, в том числе командира 58 танковой бригады подполковника Дмитрия Куракина (1905-1943), в честь которого названа одна из улиц Луганска.

Появились новые аттракционы, разнообразные качели и карусели, кафе и танцплощадка. Вокруг озера Восьмёрка (названо из-за своей формы) были высажены декоративные деревья. Построен второй мост через Лугань.

К концу 80-х в парке построена канатная дорога, которая соединяла левый и правый берега реки Лугань. Канатная дорога уже была практически завершена, но её так и не успели запустить...

После развала Советского Союза, Парк имени Максима Горького изменился, даже нет, не изменился, он просто умер. А центральный вход в парк, некогда украшенный фонтанами и античными скульптурами, превратился в настоящие античные развалины.



Рис.7.8. Парк имени Горького, лето 2017г.

В 2016 году Парку имени М.Горького исполнилось 80 лет. Сегодня у парка-юбилера появился шанс возродиться. По инициативе неравнодушных граждан при поддержке Администрации города весной в уникальной парковой зоне начались работы по благоустройству, облагородили братскую могилу советских воинов. Ежемесячно здесь проходят субботники с привлечением специальной техники коммунальных служб для расчистки территории от зарослей и уборке мусора. Луганские архитекторы уже разработали план восстановления парка. Так что вскоре Парк имени М.Горького снова станет любимым местом отдыха горожан.

4.Сквер Революции, город Луганск

Площадь Революции — одна из старейших площадей Луганска, расположенная в исторической части города. Территориально размещена между Почтовой улицей и улицей Ленина. На площади разбит одноимённый сквер, в котором находится некрополь революционных деятелей Луганщины и военнослужащих Красной армии.

В начале XIX века в посёлке Луганский завод между улицами Английской и Петербургской сложился первый организованный рынок. Площадь, на которой размещался рынок, получила традиционное название Базарной.



Рис.7.9. Успенский сквер, начало XX века

На Базарной площади в 1821 году была возведённая деревянная Успенская церковь. В 1830 году она сгорела, и новая каменная церковь была построена лишь в начале 1850-х годов. Через продолжительное время Старобазарную площадь переименовали в Успенскую.

В 1900 году на Успенской площади знатными людьми города был разбит Успенский сквер. В 1901 году при большом скоплении народа он был освящён и вскоре стал любимым местом отдыха горожан. От Успенского сквера начинались две улицы — Петербургская и Успенская.

Перед Октябрьской революцией Успенская площадь и сквер стали местом встречи большевиков с друзьями, которые между собой на конспиративном языке называли это место «биржей».

После 1917 года площади дали новое имя — Революции. Церковь в 1924-25 году снесли. Сейчас здесь находится сквер Революции.

В наши дни он расширен и благоустроен, стал любимым местом отдыха луганчан. При входе в сквер в 1928 году сооружен памятник Владимиру Ильичу Ленину. В западной части сквера могила героя гражданской войны — луганчанина Александра Яковлевича Пархоменко.



Рис.7.10. Сквер Революции, 2016 г.

В 1957 году на могиле установлен памятник — бронзовый бюст. Здесь же могила И.М.Яковенко — секретаря подпольного обкома КП Украины и командира партизанского отряда, погибшего во время оккупации Луганска. В

сквере находятся братские могилы красногвардейцев, погибших за Советскую власть в 1917-1919 гг. и воинов-освободителей, павших в боях при освобождении города от фашистских оккупантов в феврале 1943 года. В 1945 году у могилы сооружен памятник.

5.Сквер культуры и отдыха имени Молодой Гвардии (бывший сквер имени 30-летия ВЛКСМ)

Сквер имени Молодой гвардии (до 2007 года сквер имени 30-летия ВЛКСМ) — объект природно-заповедного фонда Украины, имеет статус парка-памятника садово-паркового искусства местного значения. Расположен в центре Луганска, между улицами Советская, Коцюбинского, Котельникова и Демёхина.

До Второй мировой войны на этом месте располагалось Воскресенское кладбище с церковью, возведенной в 1905 году. Сначала это была окраина Луганска, однако во времена индустриализации кладбище оказалось в черте города и было закрыто в 1935 году. Было принято решение распланировать здесь сквер. После 1935 года разрушили Воскресенскую церковь. На её месте теперь стоят телебашня и сооружения местной телерадиокомпании.

Сквер заложили в 1948 году, в 30-ю годовщину комсомола. Официальное открытие состоялось в 1956 году. С самого начала этот сквер носил имя «Молодой гвардии», а в 60-х годах XX века был переименован в сквер имени 30-летия ВЛКСМ.

В 1977 году были установлены бюсты членов штаба молодежной антифашистской организации «Молодая гвардия» Сергея Тюленина, Ульяны Громовой, Олега Кошевого, Ивана Туркенича, Любви Шевцовой и Ивана Земнухова.

В 1977 году в сквере установлен самолет Ан-12. Сначала в нём был устроен небольшой кинотеатр для детей, впоследствии установлены детские аттракционы. Демонтирован в октябре 2011 года.

В 2007 году по случаю празднования 65-летия основания красдонской молодежной подпольной организации времен Второй мировой войны Ленинским районным советом и Луганским городским советом было принято решение о предоставлении скверу имени этой организации — «Молодая гвардия».

В парке располагались летний кинотеатр, детские аттракционы (веселый поезд, традиционная и цепная карусели), которые открывались 1 мая. В настоящее время эти объекты заброшены. Зато оборудовали новую детскую площадку.



Рис.7.11. Памятник молодогвардейцам в Сквере имени Молодой гвардии, Луганск

Растительность парка имеет преимущественно чужеродный характер, с незначительной долей аборигенных видов растений. В сквере растет более 20 видов деревьев и кустарников, в том числе акация, береза, сирень, дуб, клен, крымская сосна, лиственница, тополь, ель и другие. С восточной стороны высажена каштановая аллея.

На территории сквера расположены следующие памятники.

Братская могила 14 луганчан-красногвардейцев, погибших в январе 1918 года в районе станции Глубокая (ныне Ростовской области) в схватке с белогвардейцами — единственное напоминание о бывшем кладбище. В 1964 году установлена стела (скульпторы В.Федченко и Г.Смешной).

Памятник Ульянову-гимназисту, 1962 год (скульпторы В.Федченко, В.Мухин, В.Агибалов).

Капсула с посланием «комсомольцам и молодежи, которые должны жить в 100-ю годовщину ВЛКСМ» от участников торжественного пленума Луганского обкома ЛКСМ Украины, посвященного 50-летию ВЛКСМ (октябрь 1968).

Погибшим сотрудникам милиции в Великой Отечественной войне и при исполнении служебных обязанностей. Установленный в 1965 году и

перенесенный в 2001 году к мемориальному комплексу возле областного УВД (скульптор В.Мухин).

В апреле 2008 года был заложен камень под строительство памятника жертвам ОУН-УПА, который впоследствии установили на площади Героев Великой Отечественной войны.

В 2010 г. ко Дню города в Сквере имени Молодой гвардии был торжественно открыт памятник Татьяне Снежиной, нашей землячке, автору текстов эстрадных песен, жизнь которой трагически оборвалась в 23 года.

Используется жителями города в эстетических, природоохранных, оздоровительных и рекреационных целях. Уже традиционными стали в парке ежегодные открытия весенне-летнего сезона вечеров отдыха с участием муниципального оркестра духовой и эстрадной музыки. Самая большая достопримечательность сквера — светомузыкальный фонтан.



Рис.7.12. Светомузыкальный фонтан в Сквере культуры и отдыха имени Молодой Гвардии

В сквере регулярно проводятся мероприятия по случаю различных праздников, фестивали, творческие концерты, конкурсы, музыкально-поэтические вечера. Сквер имени Молодой гвардии остается любимым местом массового отдыха луганчан.

6. Парк-музей каменных скульптур

Интересной достопримечательностью города Луганска является парк-музей каменных скульптур под открытым небом, один из крупнейших на постсоветском пространстве языческих парков-музеев. Расположен парк-музей на территории Луганского национального университета имени Тараса Шевченко.

Состоит из коллекций антропоморфных стел катакомбной культуры XXV—XX веков до н. э. (6 экз.) и памятников сакрального искусства половцев XI—XIII веков (62 экз.). Скульптуры собраны со всей области, их держат под открытым небом ради большей сохранности, ведь здесь они находятся в естественной среде. Все статуи, которые датированы XI-XIII веками, дают возможность в полной мере проследить художественное развитие каменного искусства исчезнувшего народа.

Территорию современной Луганщины краеведы считают центром половецких поселений. Именно здесь произошел расцвет каменного искусства половцев. Они принесли с собою идею и, воспользовавшись богатой на песчаник землей, создали эти сакральные памятники.



Рис.7.13. Парк-музей каменных статуй на территории Луганского национального университета имени Тараса Шевченко

Каменные статуи возводили на наивысших участках степи, курганах и водоразделах. Несмотря на явно портретные черты лица, статуи изображают не конкретных людей, а легендарных, богов и героев. Возле них просили плодородия земли, к их подножию приносили жертву, от них получали благословение на военные походы.

Одним из основателей парка-музея был Константин Красильников, заведующий Луганским отделением Восточноукраинского филиала Института археологии НАН Украины.

Одну из первых статуй привезли в 1969 году из села Каменка Лутугинского района. Сначала парк задумали распланировать во дворе педагогического института вокруг искусственного кургана, засеянного ковылем. Теперь на этом месте возведен третий корпус. Для коллекции было выделено место у спортзала.

Коллекция статуй уникальна тем, что представляет все многообразие типов каменного искусства половецкого народа, благодаря чему позволяет заглянуть в далекое прошлое, увидеть, во что верил народ, живший более тысячи лет назад.

В парке-музее представлены наиболее характерные типы каменных статуй, позволяющие проследить художественное развитие тюркского камнерезного искусства: антропоморфные фигуры из специально подобранных удлиненных камней; изображение мужчин с усами и небольшой бородой; изображение мужчин преимущественно без шапок, иногда с одной или несколькими косами до пояса; на некоторых фигурах одно или оба уха украшены серьгами, изредка на шее гривна или ожерелье; изображение мужчин одетыми в кафтан с треугольными отворотами и узкими рукавами; в талии — пояс с набором украшений, пряжек и бляшек; реже просторная одежда с широкими рукавами без пояса и оружия; фигуры женщины с подчеркнутыми детородными органами; каменные бабы с сосудами, которые держат их в правой руке или в обеих руках; формы сосудов разнообразны: кубки, чаши, цилиндрические сосуды.

Благодаря статуям воинов можно представить, каким был быт половцев: на них изображена одежда, головные уборы, украшения, предметы вооружения и быта, мужчины имеют усы или бороду, часто — длинные волосы, сплетенные в косу, достигающую до пояса.

Из-за своей уникальности парк привлекает многих гостей города, которые с большим удовольствием прогуливаются между каменными фигурками в парке. Двор университета также является местом для отдыха. Много лавочек, мостик через искусственную речушку, интересный ландшафтный дизайн — все это располагает к неспешной вечерней прогулке.

7. Парк и мемориальный комплекс славы «Острая могила»

В Луганске немало исторических мест, любимых горожанами. Одно из них носит на первый взгляд странное название — "Острая могила". Странное, пока не узнаешь, что это курган. Но не простой, а с необычной историей.

Курган «Острая Могила» выше всех своих безымянных собратьев. Его высота 198 метров—это наивысшая точка города. И история у него более яркая. Он дорог луганчанам так же, как Сапун-гора севастопольцам, Саур-Могила дончанам. На кургане «Острая Могила» в 1952 году заложен парк. Парковая зона на Острой Могиле, которая является памятником садово-паркового искусства, расположена на территории Луганского лесничества. Основа парковой композиции — курган. Курган является историческим местом, связанный с историей обороны Луганска во время Гражданской и Великой Отечественной войн.

На вершине кургана стоит обелиск с надписью на мемориальной доске: «Здесь, на Острой Могиле, в апреле 1919 г. героический пролетариат Луганска совместно с 15-й Инзенской дивизией отражал нападение белогвардейских банд».

В феврале 1919 г. деникинской армии удалось захватить юго-восточную часть Донецкого бассейна. Над Луганском нависла угроза оккупации. Для обороны города 24 марта 1919 года подошла 1-я Московская рабочая и 15-я Инзенская стрелковые дивизии. Оборонная полоса проходила от реки Северский Донец через Острую Могилу до Успенки. В боях за Луганск большую помощь оказали боевые отряды луганских рабочих, население города. Луганский патронный завод выпускал ежедневно 200 тысяч патронов. Для доставки боеприпасов была организована «живая цепь», которая протянулась от ворот патронного завода до Острой Могилы. Бои за Луганск в 1919 г. длились несколько месяцев. Только в начале 1920 г. Донбасс был полностью освобожден от белогвардейцев. Постановлением ЦИК СССР от 6 июня 1924 г. луганские рабочие за большие революционные заслуги перед Родиной были награждены орденом Красного Знамени. Через 24 года после героической обороны Луганска в годы гражданской войны курган Острая Могила вновь стал ареной жестоких боев с врагом. В начале февраля 1943 г. советские войска начали наступательные бои по освобождению первого областного центра Украины — Луганска.

Луганск после почти 8-месячной оккупации был полностью освобожден от гитлеровцев. В боях за него советские войска понесли

значительные потери, погибло более 2 тыс. советских воинов, 250 из них похоронены на Острой Могиле.

В 1945 г. на братской могиле по проекту скульптора В.И.Мухина сооружен памятник в виде пирамиды, на вершине которой установлен орел с распростертыми крыльями, держащий в клюве знамя. Территория братской могилы обнесена стилизованной оградой из пирамидальных с усеченной вершиной блоков, соединённых чугунными цепями и облицованных гранитными плитами.

В 1965 г. на южном склоне установлена скульптурная группа «Знамя не умирает», выполненная скульпторами Н.Л.Буниным, Г.Г.Смешным, В.Х.Федченко. Памятник представляет собой скульптурную композицию двух советских воинов, установленную на железобетонный постамент, облицованный гранитными плитами. Бойцы советской армии изображены в полный рост, один из них стоит, второй изображен полуживым. Стоящий боец держит знамя, одет в полевую форму зимнего образца, за спиной – плащ-палатка, на голове – каска. Второй боец также одет в полевую форму, на лице его отражается усталость и решимость сражаться до конца. Памятник увековечивает подвиг бойцов советской армии, погибших во время кровопролитных боёв на Острой могиле в 1919 году и 1943 году.

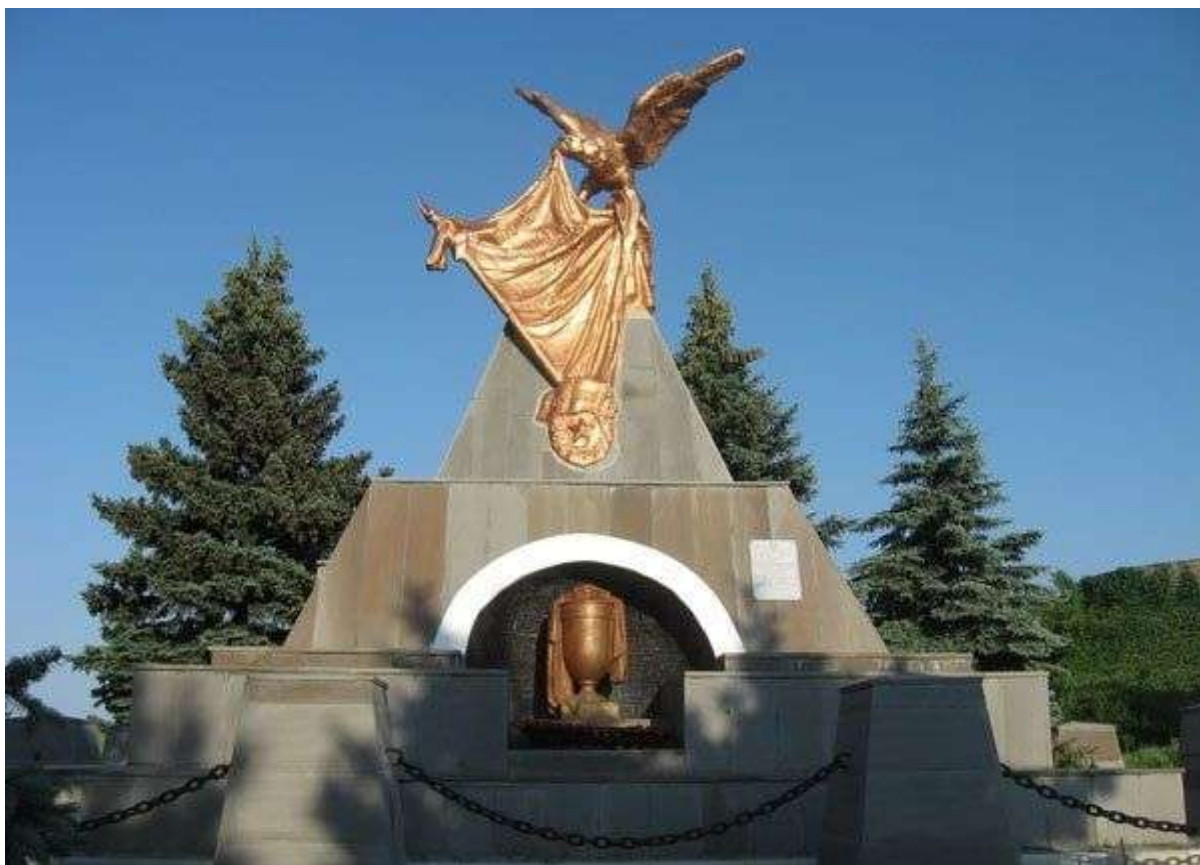


Рис.7.14.Памятник на кургане «Острая Могила»

В 2008 г. на Острой Могиле были проведены серьезные ремонтно-реставрационные работы. Само место расположения мемориального комплекса интересно еще и тем, что по мнению археологов и местных любителей истории, здесь в эпоху бронзового века находилось древнее святилище, центром которого и был самый высокий курган Острая Могила. Предположительно, святилищу более 4 тысяч лет. Известно, что в те времена знатных воинов хоронили с особым почетом, возводя над ними высокие земляные курганы. Тем не менее, археологическая разведка на Острой Могиле не проводилась, и как памятник археологии она неизвестна.

Сейчас мемориал "Острая Могила" — это тихое, спокойное, красивое место на окраине Луганска. Отсюда открывается панорамный вид на город.

8. Александровский парк, посёлок Пролетарский, город Ровеньки

Александровский парк расположен в посёлке Пролетарский, город Ровеньки. Это рукотворная жемчужина шахтерского края. Непроходимая роща в 56 гектаров стала поистине райским уголком. В парке установлены лавочки, беседки, мостики, качели. Проложены дорожки из брусчатки, открыт «остров детства» для малышей, созданы зоны отдыха. Небольшой пруд приобрел облик чистого и красивого водоема. Теперь по парковой зоне ровенчане могут гулять с удовольствием, наслаждаться пением птиц и открывающимися пейзажами.



Рис.7.15. Скульптурный комплекс «Сердце Богородицы» на территории Александровского парка

На территории парка бьют семь источников, в целебную силу которых верят и ровенчане, и жители близлежащих поселков, которые приходят сюда семьями, чтобы набрать живительной влаги. Здесь установлены скульптурный комплекс «Сердце Богородицы», образ Николая Чудотворца. Сами источники благоустроены и освящены.

На территории парка находится храм Христа Спасителя.

9. Парк-памятник садово-паркового искусства местного значения «Парк «Дружба» город Антрацит

Парк основан в 1969 г. Площадь – 30,0 гектаров. В 1970 г. в честь 100-летия со дня рождения В.И.Ленина была посажена аллея из 100 дубов. В 1976 году в честь 60-летия Октябрьской революции в парке была заложена главная аллея длиной 600 м. В разные исторические даты советского периода были созданы аллея из клена остролистного шаровидной формы и аллея из 50 берез.

На сегодняшний день на территории парка произрастает около 70 видов деревьев и кустарников, в том числе сосна обыкновенная и крымская, туя западная, дуб черешчатый и каштановый, тополь пирамидальный, китайский, самаркандский, береза пушистая и бумажная, акация белая, ива ломкая, груша, ель голубая и обыкновенная, каштан конский обыкновенный и красноцветковый, клен остролистный и серебристый, орех грецкий, шелковица белая и черная, яблоня китайская, вишня войлочная, барбарис обыкновенный, калина обыкновенная, рябина, чубушник, спирея, сирень обыкновенная, венгерская и амурская, софора японская, липа сердцелистная и широколистная и т.д. Кроме того, в парке представлено множество сортов роз.

На территории парка расположен ставок площадью 3 гектара. Парк является массовым местом отдыха горожан.

10. Парк-памятник садово-паркового искусства местного значения «Парк имени Победы»

Парк-памятник садово-паркового искусства местного значения «Парк имени Победы» объявлен с целью охраны и сохранения ценного образца паркостроительства, использования в эстетических, воспитательных,

рекреационных, природоохранных и оздоровительных целях. Площадь – 14,1676 гектаров.

Заложен в 1932 г. шахтерами и школьниками города. В настоящий момент в парке растут около 50 видов деревьев и кустарников, в том числе клен, тополь, ясень, вяз, береза, черемуха, каштан конский обыкновенный, рябина, липа, орех грецкий, дуб черешчатый, ива ломкая, гледичия трехколючковая, акация белая, ель. Много плодовых деревьев – яблоня, вишня, груша, абрикос, черешня и т.д.

На территории парка-памятника садово-паркового искусства отсутствуют повреждения в связи с проведением боевых действий, а также в результате осуществления незаконной деятельности, необходимы мероприятия по обновлению и омоложению видового состава зеленых насаждений, удаление сухостойных деревьев. На сегодняшний день конструкция входной арки, расположенной по ул. Ильича, находится в аварийном состоянии и требует капитального ремонта.



Рис.7.16. Парк Победы, город Антрацит

В период с 01.04.2017 г. по 30.04.2017 г. сотрудниками КП ГУ «Антрацитовский городской парк культуры и отдыха им. Победы» проведены работы: благоустройство центральной части парка и его аллей; отремонтированы скамейки, частично выполнено наружное освещение; проведено ряд мероприятий, направленных на сохранение природной среды; создание благоприятных и безопасных условий отдыха; ликвидированы

стихийные свалки бытового мусора; полностью удален самосев, постоянно проводится вырубка молодой поросли; удаление сухих веток, выкашивание травы и дикого кустарника. Произведена уборка аллей парка, побелка деревьев, высажено 70 деревьев и 500 кустов, обновлены и омоложены клумбы, газоны.

Санитарное состояние парка удовлетворительное.

11. Сквер имени Героев Великой Отечественной войны, город Луганск

Сквер имени Героев Великой Отечественной войны — парк-памятник садово-паркового искусства местного значения в центре Луганска. Занимает часть площади Героев Великой Отечественной войны.

В народе получил название «Дураковка», поскольку он традиционно был местом развлечений местной молодежи.

На месте сквера находилась Ярмарочная площадь. Реконструкция Луганска в 1950-х годах предусматривала снос частного сектора, цыганских поселений, ликвидацию рынка и возведения зданий Луганского областного исполкома и Луганского обкома КПУ.

Перед ними распланировали сквер, который открыли в 1957 году. Площадь, на которой находился сквер, называлась Центральной, впоследствии Советской, а с открытием обелиска Славы—памятника Героям Великой Отечественной войны в 1965 году — площадью Героев Великой Отечественной войны.

Обелиск Славы представляет собой колонну трёхгранной формы. На передней грани расположен барельеф, на котором изображены подпольщик, партизан и солдат. Справа и слева на стеле нашли свое место бетонные мемориальные плиты, в которых увековечены имена 184 луганчан, которые были удостоены звания Героев Советского Союза. Позже, благодаря стараниям активистов, были установлены ещё 103 имени героев. Памятник приурочили к 20-летию победы в Великой Отечественной войне.

Важную роль играла площадка, находившаяся в южной части сквера и примыкавшая к ул. Советской. На этом месте на праздники 1-го и 9-го мая, день Октябрьской революции устанавливались трибуны для местного партийного и советского актива, которые приветствовали демонстрантов, шествовавших по улице Советской. Напротив дома со шпилем находились «луганские куранты», отражающие время позывным сигналом на мелодию революционной песни «Наш паровоз, вперед лети».

Статус парка-памятника получил в 1977 году. На территории сквера растут 30 видов деревьев и кустарников, в том числе грецкий орех, каштан конский обыкновенный, липа сердцелистная, ель, розы и другие.

На Новый год сначала на противоположной стороне ул. Советской, а после 1965 года в сквере устанавливали новогоднюю елку. Во времена независимости новогодне-рождественские праздники стали проводить на Театральной площади.

В сквере на площади был установлен памятник Тарасу Шевченко, который был открыт 22 мая 1998 г., в дни Международного литературно-художественного праздника, названного именем поэта. Скульптурное изваяние Кобзаря было названо народным, ведь средства на его создание собирала вся страна, Всемирный фонд Т.Г. Шевченко.

В 2000 году, в честь 55-летия Великой Победы, на площади Героев Великой Отечественной войны был открыт мемориальный комплекс «Журавли». В этот день состоялось торжественное перезахоронение праха неизвестного солдата, погибшего в боях под Луганском.

Этот солдат войны увековечен в бронзовом памятнике: смертельно раненый воин словно превращается во взлетающих в голубое небо журавлей.



Рис.7.17. Мемориальный комплекс «Журавли» на площади Героев Великой Отечественной войны, город Луганск

16 октября 2014, когда в центре Луганска в сквере Героев Великой Отечественной войны прошел митинг-реквием памяти погибших горожан при авиаударе по зданию Луганской областной государственной администрации (ОГА) 2 июня 2014 года, и был заложен камень будущего памятника павшим при защите ЛНР — «Погибшим от авиаудара 2 июня 2014 года».



Рис.7.18. Памятный знак «Погибшим от авиаудара 2 июня 2014 года» в сквере Героев Великой отечественной войны, город Луганск

В сквере установлены декоративные фонтаны. Сегодня площадь Героев и сквер Героев Великой Отечественной войны — место проведения городских культурно-массовых мероприятий, а также отдыха горожан и гостей города.

Заключение

Луганщина является уникальным природным регионом, на территории которого находятся необыкновенные геологические, гидрологические, физико-географические и биологические объекты, которые заслуживают всестороннего внимания. Многочисленные археологические находки, памятники истории, культуры, архитектуры, природные заповедники привлекают внимание специалистов-исследователей и просто любознательных людей.

Луганщина находится в степной природно-географической зоне на юге Восточноевропейской равнины на территории двух геоморфологических структур: север – на Среднерусской возвышенности, юг – на Донецком кряже. Для Луганщины характерными являются степные ландшафты, которые представлены сильно расчлененными возвышенностями и речными долинами. Перепад высот составляет более 300м. В ландшафте присутствуют разнообразные могилы, среди которых есть наивысшая точка Донбасса – гора Могила Мечетная (367м над уровнем моря).

Основная часть водных рекреационных ресурсов — реки. Все реки Луганщины – типично равнинные. По характеру водного режима принадлежат к восточно-европейскому типу. Большинство рек принадлежат к бассейну Северского Донца, который является главной водной артерией Донбасса. Долина Северского Донца имеет асимметричное строение, обусловленное крутым скалистым склоном и пологим террасированным левым берегом, и ширину от 4 до 24км. В пойме Северского Донца много озер, которые имеют местное рекреационное значение, предназначены для кратковременного отдыха, также используются пруды и водохранилища.

На территории края находится значительное количество терриконов. Открыты источники минеральных вод с определенным бальнеологическим значением. По климатическим условиям Луганщина благоприятна для организации разнообразного отдыха, особенно в весенне-летний сезон.

Туристический потенциал Луганщины достаточно богат. Характеристика отдельных районов Луганщины предоставляет возможность оценить потенциал туристических ресурсов, присущий их территориям. Регион располагает историко-культурным наследием, традициями гостеприимства.

К сожалению, пока мало кому известно о всех тайнах и интереснейших местах Луганщины. А на самом деле, в нашем крае есть уйма потрясающих мест, которые стоит посетить непременно.

Список литературы

1. Атлас заповідних об'єктів Луганщини. 2009 / О. Арапов, В. Ференц, В. Ключев. Луганськ: «Ельтон-2». — 96 с.
2. Башкина В.Я. Луганск в трех столетиях / В.Я.Башкина, А.И. Побелов. — Луганск, 2012. — 140 с.
3. Борозенець В. О., Тихонюк П. С. Заповідна Луганщина. — Луганськ: ВАТ «ЛОД», 2000. — 94 с., 24 арк. іл.
4. Борис Локотош «Очерки истории Луганска», 1993 г., Луганск, ISBN 5-7707-1252-x
5. Булкин С.П. Книга о Донбассе / С.П. Булкин, А.И. Лазоренко, М.Е. Миронов. — Донецк, 1977. — 305 с.
6. Весь Луганск в кармане: путеводитель 2013 / А.В. Закорецкий, М.В. Ширяев, О.А. Дибас, А.А. Николаенко, Ю.В. Ляшун [и др.]. — Луганск: Изд-во «Максим», 2013. — 296 с.
7. Власова Н.М. Діяльність туристичної самодіяльної організації: начальний посібник. - Луганськ: Вид-во СНУ ім. В. Даля, 2008. - 200 с.
8. Ворошиловград. Voroshilovgrad: фотоальбом. — К.: Мистецтво, 1983.
9. Горелик А.Ф. История родного края: Луганская обл. с древнейших времен до нач. 19 в. / А.Ф. Горелик Т.В. Вихрова, К.И. Красильников. — Луганск: Лугань, 1995. — 223 с.
10. Заповедная природа Донбасса: Путеводитель / Сост. А. З. Дидова. — Донецк: Донбасс, 1983. — 87 с.
11. Иоанникий (Кобзев), Архиепископ Луганский и Старобельский «Краткий исторический очерк Луганско-Старобельской епархии». Ч.2. — К: Информ. — изд. Центр Укр. Правосл. Церкви, 2000. — С. 28-29.
12. История Луганского края: Учебное пособие/ Ефремов А. С., Курило В. С., Бровченко И. Ю., Климов А. А., Красильников К. И., Семистяга В. Ф., Подов В. И. — Луганск: Альма-Матер, 2003. — 432 с., 16 ил.

- 13.Коротенко Н. Е., Щирица А. С., Каневский А. Я. и др. Геологические памятники Украины: Справочник-путеводитель. — Киев: «Наукова думка», 1987. — 156 с.
- 14.Костин В. И. Ворошиловград. Архитектурно-исторический очерк. — К.: Будивельник, 1987. — 223 с.
- 15.Лекарственные растения Донбасса. Убергриц А. Я., Соломченко Н. И.
Год издания: 1966. — 296 с.
- 16.«Луганская Епархия», «Полиграфический центр Максим», 2012 г. — С. 103-106.
- 17.Мороз В.А. Современное состояние популяций редких видов позвоночных животных Провальской степи и их сохранение в системе заповедных территорий местного значения // Біорізноманітність Луганського природного заповідника НАН України: Збірн. наук. Праць Луганського нац. аграрного ун-ту. Серія біол. науки. — Луганськ: — 2005. — № 56 (79). — С. 193–204.
18. Очерки о природе Донбасса. В.Д.Симоненко— 1977.
19. Панкратьев А.А. География родного края (Луганская область): Учебное пособие для 5-х классов.- Луганск: Знание, 1999. — 81 с.
- 20.Подов В. И. История Донбасса: В трех томах. — Луганск: Альма-Матер, 2004.
- 21.Подов В. И. К тайнам истории: Заметки краеведа. — Луганськ: Світлиця, 1996. — 104 с.
- 22.Подов В. И.Мемориальный музей К. Е. Ворошилова : Путеводитель. — Донецк: Донбасс, 1986. — 24 с.
- 23.Подов В.И. «Славяносербия», 1998 г. «Глобус»
- 24.Природно-заповедный фонд Луганской области / О. А. Арапов, Т. В. Сова, В. Б. Ференц, О. Ю. Иванченко. Справочник. — 2-е изд. доп. пр. — Луганск: ОАО «ЛОД». — 168 с.
- 25.Райская С. Зеленые тропы Луганщины // Экспресс-новости. — 2006. — 21 июня. — С. 1.

26. Слюсарев А.А. Природа Донбасса: Научно-популярные очерки.-3-е изд., доп. – Донецк: Донбасс, 1988. – 175 с.
27. Туризм на Луганщині 2001–2006: Статистичний бюлетень / Відп. ред. Овчаренко Г. Е., Уклад. М. В. Тищенко, О. П. Халецька, А. С. Лохматов. — Луганськ: Вітус, 2007. — 35 с.
28. Фисуненко О. П., Жадан В. И. Природа Луганской области. — Луганськ, 1994. — 233 с.
29. Форостюк О. Д. Луганщина релігійна. — Луганськ: Світлиця, 2004. — 212 с.
30. Форостюк О. Д. Прогулянки Старим містом // Довідник куратора студентських груп. — Луганськ, 2011.
31. Червона книга України. Тваринний світ. 2009. / за ред. І.А. Акімова. К.: Глобалконсалтинг. 600 с.
32. Червона книга України. Рослинний світ. 2009. / за ред. Я.П. Дідуха. К.: Глобалконсалтинг. 900 с.
33. <http://library.lg.ua/pam/kraeved.php?var=1> – пам'ятники Луганщини.
34. <http://www.shukach.com/ru/node/31369>
35. <https://lugansknature.wordpress.com/2011/08/15/елизоветовское-водохранилище/>
36. <http://www.docme.ru/doc/1590155/geologicheskie-pamyatniki-kak-faktor-razvitiya-nauchnogo-turi...>
37. <http://lugansk.glo.ua/cultura/skver-kultury-i-otdyha-imeni-molodoj-gvardii.html>
38. <http://lugansk.glo.ua/cultura/park-kamennyh-skulptur.html>
39. [https://readtiger.com/wkp/ru/Старый_город_\(Луганск\)](https://readtiger.com/wkp/ru/Старый_город_(Луганск))